



คำรับรองการปฏิบัติราชการ
กองส่งเสริมความเสมอภาคระหว่างเพศ
ประจำปีงบประมาณ พ.ศ. 2568

1. คำรับรองระหว่าง

นางสาวแรมรุ้ง วรวัธ

อธิบดีกรมกิจการสตรีและสถาบันครอบครัว

ผู้รับคำรับรอง

และ

นางสาวกรรณนิกา เจริญลักษณ์ ผู้อำนวยการกองส่งเสริมความเสมอภาคระหว่างเพศ ผู้ทำคำรับรอง

- คำรับรองนี้เป็นคำรับรองฝ่ายเดียว มิใช่สัญญาและใช้สำหรับระยะเวลา 1 ปี เริ่มตั้งแต่วันที่ 1 ตุลาคม 2567 ถึงวันที่ 30 กันยายน 2568
- รายละเอียดของคำรับรอง ได้แก่ แผนยุทธศาสตร์ พันธกิจของหน่วยงาน ตัวชี้วัดผลการปฏิบัติราชการ น้ำหนัก ข้อมูลพื้นฐาน เป้าหมาย เกณฑ์การให้คะแนน และรายละเอียดอื่น ๆ ตามที่ปรากฏอยู่ในเอกสารประกอบท้ายคำรับรองนี้
- ข้าพเจ้า นางสาวแรมรุ้ง วรวัธ ในฐานะผู้บังคับบัญชาของ นางสาวกรรณนิกา เจริญลักษณ์ ได้พิจารณาและเห็นชอบกับตัวชี้วัดผลการปฏิบัติราชการ น้ำหนัก ข้อมูลพื้นฐาน เป้าหมาย เกณฑ์การให้คะแนน และรายละเอียดอื่น ๆ ตามที่กำหนดในเอกสารประกอบท้ายคำรับรองนี้ และข้าพเจ้ายินดีจะให้คำแนะนำ กำกับ และตรวจสอบผลการปฏิบัติราชการของ นางสาวกรรณนิกา เจริญลักษณ์ ให้เป็นไปตามคำรับรองที่จัดทำขึ้นนี้
- ข้าพเจ้า นางสาวกรรณนิกา เจริญลักษณ์ ผู้อำนวยการกองส่งเสริมความเสมอภาคระหว่างเพศ ได้ทำความเข้าใจคำรับรอง ตามข้อ 3 แล้ว ขอให้คำรับรองกับ นางสาวแรมรุ้ง วรวัธว่าจะมุ่งมั่นปฏิบัติราชการให้เกิดผลงานที่ดีตามเป้าหมายของตัวชี้วัดแต่ละตัวในระดับสูงสุด เพื่อให้เกิดประโยชน์สุขแก่ประชาชนตามที่ให้คำรับรองไว้
- ผู้รับคำรับรองและผู้ทำคำรับรอง ได้เข้าใจคำรับรองการปฏิบัติราชการและเห็นพ้องกันแล้วจึงได้ลงลายมือชื่อไว้เป็นสำคัญ

(นางสาวแรมรุ้ง วรวัธ)

อธิบดีกรมกิจการสตรีและสถาบันครอบครัว

วันที่ 24 ส.ค. 2568

(นางสาวกรรณนิกา เจริญลักษณ์)

ผู้อำนวยการกองส่งเสริมความเสมอภาคระหว่างเพศ

วันที่ 24 ส.ค. 2568

แผนยุทธศาสตร์ของกองส่งเสริมความเสมอภาคระหว่างเพศ

วิสัยทัศน์ สตรีมั่นคง สังคมเสมอภาค
พันธกิจ/ภารกิจหลักของหน่วยงาน

- พัฒนาวิชาการ มาตรฐาน มาตรการ และกลไกในการส่งเสริมความเสมอภาคและความเท่าเทียมระหว่างเพศ การคุ้มครอง การพัฒนาศักยภาพ และการพิทักษ์สิทธิสตรี และผู้ที่แสดงออกที่แตกต่างจากเพศโดยกำเนิด
- ส่งเสริม และสนับสนุนความเข้มแข็งขององค์กรที่เกี่ยวข้อง เพื่อคุ้มครองพิทักษ์สิทธิสตรีและผู้แสดงออกที่แตกต่างจากเพศโดยกำเนิด ตลอดจนส่งเสริม สนับสนุน ประสานความร่วมมือกับทุกภาคส่วน และองค์การระหว่างประเทศในการดำเนินโครงการตามนโยบาย พันธกรณี อนุสัญญา และความตกลงระหว่างประเทศกับผู้แสดงออกที่แตกต่างจากเพศโดยกำเนิด
- ดำเนินการเกี่ยวกับงานเลขานุการของคณะกรรมการนโยบายและยุทธศาสตร์การพัฒนาสถานภาพสตรีแห่งชาติ และงานธุรการและงานวิชาการของคณะกรรมการส่งเสริมความเท่าเทียมระหว่างเพศ และคณะกรรมการเลือกปฏิบัติโดยไม่เป็นธรรมระหว่างเพศ
- บริหารจัดการกองทุนส่งเสริมความเท่าเทียมระหว่างเพศ
- ดำเนินการประสานหน่วยงานภาครัฐและภาคเอกชนการดำเนินงานป้องกันและแก้ไขปัญหากล่วงละเมิดหรือคุกคามทางเพศในการทำงาน ตลอดจนการติดตามผล การดำเนินงานตามมาตรการในการป้องกันและแก้ไขปัญหากล่วงละเมิดหรือคุกคามทางเพศในการทำงานตามมติคณะรัฐมนตรีและรายงานผลการดำเนินงานต่อคณะกรรมการส่งเสริมความเท่าเทียมระหว่างเพศ อย่างน้อยปีละ 1 ครั้ง
- ปฏิบัติงานร่วมกับหรือสนับสนุนการปฏิบัติงานของหน่วยงานอื่นที่เกี่ยวข้องหรือที่ได้รับมอบหมาย

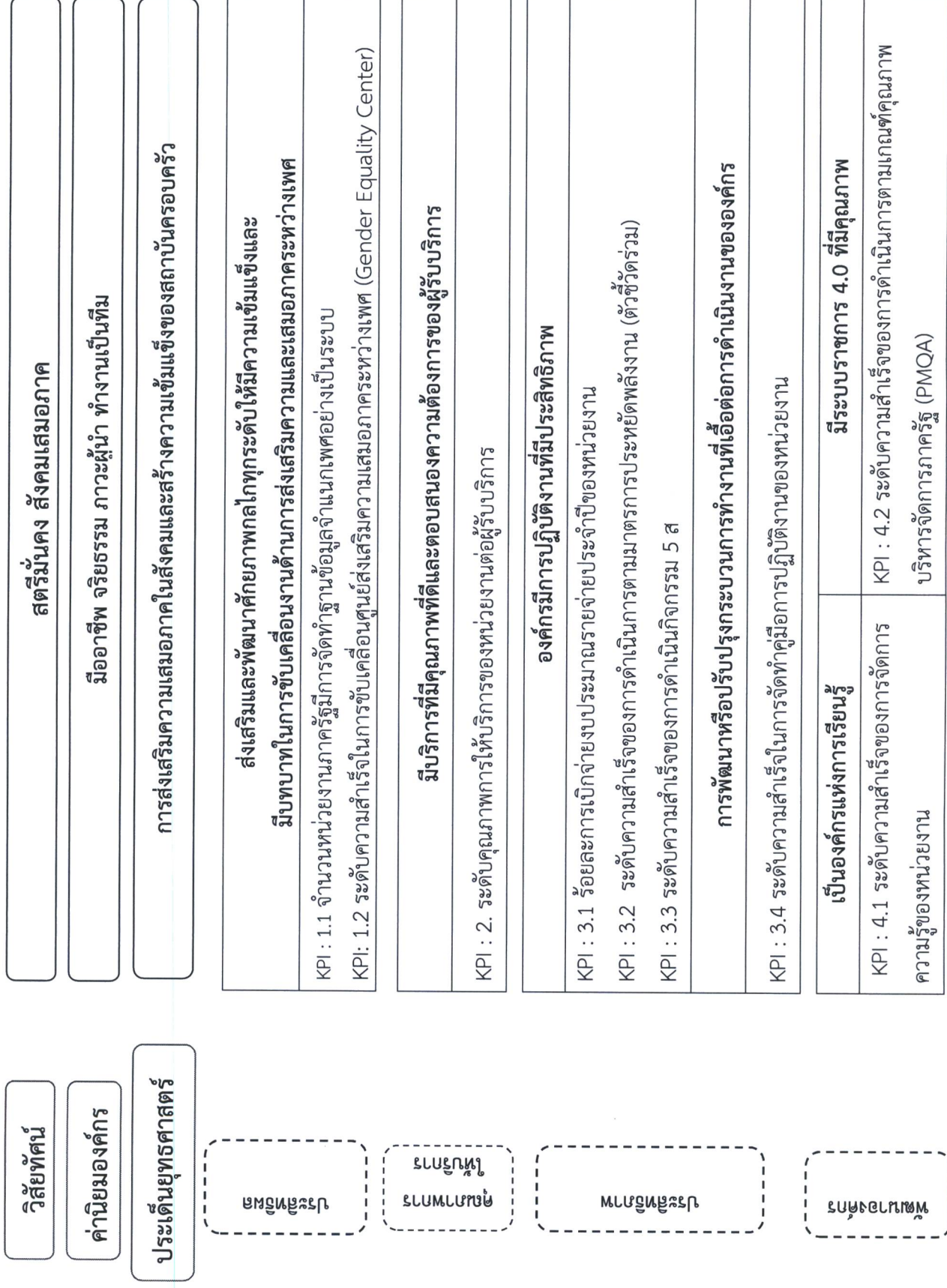
ประเด็นยุทธศาสตร์การศึกษาระดับมัธยมศึกษา

- ยุทธศาสตร์ที่ 1 การส่งเสริมความเสมอภาคในสังคมและสร้างเสริมความเข้มแข็งของสถาบันครอบครัว
- ยุทธศาสตร์ที่ 2 การพัฒนาศักยภาพและยกระดับบทบาททางเศรษฐกิจ การมีส่วนร่วมทางการเมืองของสตรี
- ยุทธศาสตร์ที่ 3 การเสริมพลัง ยุติความรุนแรงและจัดการเลือกปฏิบัติด้วยเหตุแห่งเพศ
- ยุทธศาสตร์ที่ 4 การพัฒนาระบบบริหารจัดการองค์กรตามหลักธรรมาภิบาล

ยุทธศาสตร์ของกรม	เป้าหมาย	กลยุทธ์	ตัวชี้วัด	ค่าเป้าหมายปี 68
ยุทธศาสตร์ที่ 1 การส่งเสริมความเสมอภาคในสังคมและสร้างเสริมความเข้มแข็งของสถาบันครอบครัว	องค์กรนำแนวคิดความเสมอภาคระหว่างเพศไปใช้กำหนดนโยบาย การขับเคลื่อน การดำเนินงาน ตามภารกิจ (Gender Mainstreaming)	ส่งเสริมและพัฒนาศักยภาพ กลยุทธ์ระดับใหม่ความเข้มแข็ง และมีบทบาทในการขับเคลื่อนงาน ด้านการส่งเสริมความเสมอภาคในสังคม	1.1 จำนวนหน่วยงานภาครัฐ มีการจัดทำฐานข้อมูลจำแนกเพศ อย่างเป็นระบบ	ระดับ 5

ยุทธศาสตร์ของกรม	เป้าหมาย	กลยุทธ์	ตัวชี้วัด	ค่าเป้าหมายปี 68
ยุทธศาสตร์ที่ 4 การพัฒนาระบบบริหารจัดการองค์กรตามหลักธรรมาภิบาล	องค์กรมีการบริหารจัดการที่สร้างระบบนิเวศในการทำงาน (Ecosystem) ที่ส่งเสริมการเรียนรู้และการพัฒนาบุคลากรอย่างต่อเนื่อง	มีการพัฒนาหรือปรับปรุงกระบวนการทำงานที่เอื้อต่อการดำเนินงานขององค์กร เป็นองค์กรแห่งการเรียนรู้ มีระบบราชการ 4.0 ที่มีคุณภาพ	1.2 ระดับความสำเร็จในการขับเคลื่อนศูนย์ส่งเสริมความเสมอภาคระหว่างเพศ (Gender Equality Center)	ระดับ 5
			2. ระดับคุณภาพการให้บริการของหน่วยงานต่อผู้รับบริการ	ระดับ 5
			3.1 ร้อยละการเบิกจ่ายงบประมาณรายจ่ายประจำปีของหน่วยงาน	ร้อยละ 100
			3.2 ระดับความสำเร็จของการดำเนินการตามมาตรการประหยัดพลังงาน (ตัวชี้วัดรวม)	ระดับ 5
			3.3 ระดับความสำเร็จของการดำเนินกิจกรรม 5 ส	ระดับ 5
			3.4 ระดับความสำเร็จในการจัดทำคู่มือการปฏิบัติงานของหน่วยงาน	ระดับ 5
			4.1 ระดับความสำเร็จของการจัดการความรู้ของหน่วยงาน	ระดับ 5
			4.2 ระดับความสำเร็จของการดำเนินการตามเกณฑ์คุณภาพบริหารจัดการภาครัฐ (PMQA)	ระดับ 5

แผนที่ยุทธศาสตร์ (Strategy Map) ของกองส่งเสริมความเสมอภาคระหว่างเพศ



ห่วงโซ่คุณค่า (Value Chain) ของกองส่งเสริมความเสมอภาคระหว่างเพศ

ศูนย์คุณธรรม	งานสารบรรณ							สตรีมั่นคง สังคม เสมอภาค
	งานการเงินการคลังและงานพัสดุ							
ศูนย์คุณธรรม	งานฐานข้อมูล							
	งานแผนงานและงบประมาณ							
ศูนย์คุณธรรม	ขับเคลื่อนการดำเนินงานตามกรอบความร่วมมือและพันธกรณีระหว่างประเทศ	การบูรณาการเพศภาวะเข้าสู่นโยบายและกลไก	เสริมพลังสร้างความเท่าเทียมระหว่างเพศ	ขับเคลื่อนตามพระราชบัญญัติความเท่าเทียมระหว่างเพศ พ.ศ. 2558	เสริมพลังและพัฒนาศักยภาพสตรีให้มีส่วนร่วมในการพัฒนาประเทศ	ขับเคลื่อนงานด้านสตรีกับการส่งเสริมสันติภาพและความมั่นคง	ขับเคลื่อนงานเพื่อขจัดปัญหาความรุนแรงต่อสตรีในสังคม	

รายละเอียดตัวชี้วัดตามคำรับรองการปฏิบัติราชการของหน่วยงาน กรมกิจการสตรีและสถาบันครอบครัว

ประเด็นยุทธศาสตร์/ภารกิจหลัก	เป้าประสงค์	ผู้รับผิดชอบ	ตัวชี้วัด	น้ำหนัก (ร้อยละ)	เป้าหมาย ปี 2568	ข้อมูลพื้นฐาน (Baseline data)					หมายเหตุ		
						2565	2566	2567	1	2		3	4
มิติที่ 1 มิติด้านประสิทธิภาพ น้ำหนัก ร้อยละ 50													
ตัวชี้วัดที่ 1 ตัวชี้วัดความสำเร็จของการดำเนินงานตามภารกิจยุทธศาสตร์หรือภารกิจกรม/กอง/เทียบเท่า													
การส่งเสริมความเสมอภาคในสังคม และสร้าง ความเข้มแข็ง ของสถาบันครอบครัว	ส่งเสริมและพัฒนา ศักยภาพ กลไกทุกระดับ ให้มีความเข้มแข็ง และมีบทบาท ในการขับเคลื่อนงาน ด้านการส่งเสริม ความเสมอภาค ในสังคม	กสพ.	1.1 จำนวนหน่วยงานภาครัฐที่มีการจัดทำ ฐานข้อมูลจำแนกเพศอย่างเป็นระบบ	25	5.00	-	-	21	30	35	40	45	50
คำอธิบาย :	หน่วยงานของรัฐ หมายถึง หน่วยงานระดับกระทรวง/ระดับกรม ที่มีการแต่งตั้ง/มอบหมายผู้บริหารด้านการเสริมสร้างบทบาทหญิงชาย (Chief Gender Equality Officer : CGEO) และมีการจัดตั้งศูนย์ประสานงานด้านความเสมอภาคระหว่างเพศ (Gender Focal Point) จำนวน 141 หน่วยงาน ที่เข้าร่วมประชุมเชิงปฏิบัติการขับเคลื่อนกลไกการดำเนินงานด้านการพัฒนาสตรี (CGEO/GFP) หรือได้รับความรู้ความเข้าใจ เกี่ยวกับการส่งเสริมความเสมอภาคระหว่างเพศตามสื่อต่าง ๆ ทั้งภายในและภายนอกหน่วยงาน เช่น การขับเคลื่อนแผนปฏิบัติการ การป้องกัน การล่วงละเมิดทางเพศในการดำเนินงานการจัดเก็บข้อมูลจำแนกเพศ เป็นต้น												

ประเด็นยุทธศาสตร์/ภารกิจหลัก	เป้าประสงค์	ผู้รับผิดชอบ	ตัวชี้วัด	น้ำหนัก (ร้อยละ)	เป้าหมาย ปี 2568	ข้อมูลพื้นฐาน (Baseline data)					เกณฑ์การให้คะแนน	หมายเหตุ	
						2565	2566	2567	1	2			3
			การจัดทำฐานข้อมูลจำแนกเพศอย่างเป็นระบบ หมายถึง หน่วยงานของรัฐมีการจัดทำฐานข้อมูลจำแนกเพศของบุคลากรในสังกัดหน่วยงาน (ผู้บริหารระดับต่าง ๆ และเจ้าหน้าที่ในสายงานต่าง ๆ) หรือข้อมูลจำแนกเพศผู้รับบริการหรือกลุ่มเป้าหมายตามภารกิจของหน่วยงานในรูปแบบไฟล์อิเล็กทรอนิกส์ หรือมีการรายงานในระบบการติดตามและประเมินผลการทำงานเพื่อลดความเหลื่อมล้ำทางเพศในสังคม (E-MERGIS) ให้กรมกิจการสตรีและสถาบันครอบครัวทราบ										
เกณฑ์การให้คะแนน :													
เกณฑ์การให้คะแนน													
ระดับคะแนน													
1 - กำหนดรายละเอียด/รูปแบบการจัดเก็บข้อมูลจำแนกเพศ													
- จัดประชุมเชิงปฏิบัติการขับเคลื่อนกลไกการดำเนินงานด้านการพัฒนาสตรี (CGEO/ GFP)													
2 - ติดตามผลการดำเนินงานของหน่วยงานของรัฐ													
- หน่วยงานของรัฐที่มีการจัดทำฐานข้อมูลจำแนกเพศอย่างเป็นระบบ อย่างน้อย 35 หน่วยงาน													
3 - หน่วยงานของรัฐที่มีการจัดทำฐานข้อมูลจำแนกเพศอย่างเป็นระบบ อย่างน้อย 40 หน่วยงาน													
4 - หน่วยงานของรัฐที่มีการจัดทำฐานข้อมูลจำแนกเพศอย่างเป็นระบบ อย่างน้อย 45 หน่วยงาน													
5 - หน่วยงานของรัฐที่มีการจัดทำฐานข้อมูลจำแนกเพศอย่างเป็นระบบ อย่างน้อย 50 หน่วยงาน													
- รายงานสรุปผลการดำเนินงานเสนออธิบดีกรมกิจการสตรีและสถาบันครอบครัวรับทราบ													
สูตรการคำนวณ : <input type="checkbox"/> ขั้นตอน (Milestone: M) <input type="checkbox"/> ช่วง: ผลการดำเนินงานยิ่งยศักดิ์ (Range: R) <input checked="" type="checkbox"/> ช่วงและเทียบตามบัญญัติไตรยางค์ (R – A) <input type="checkbox"/> ระดับ (Level: L) <input type="checkbox"/> อันดับ: ผลการดำเนินงานยิ่งยศักดิ์ (Rating: RT) <input type="checkbox"/> อันดับและเทียบตามบัญญัติไตรยางค์ (RT – A) <input type="checkbox"/> Hybrid ใช้สูตร..... <input type="checkbox"/> โครงการ/แผนงาน													
เงื่อนไข : - หน่วยงานของรัฐมีการจัดเก็บข้อมูลจำแนกเพศประจำปีงบประมาณ พ.ศ. 2567 อย่างเป็นระบบ อย่างน้อย จำนวน 1 ฐานข้อมูล (ข้อมูลบุคลากรหรือผู้รับบริการหรือกลุ่มเป้าหมายตามภารกิจ)													

ประเด็นยุทธศาสตร์/ภารกิจหลัก	เป้าประสงค์	ผู้รับผิดชอบ	ตัวชี้วัด	น้ำหนัก (ร้อยละ)	เป้าหมาย ปี 2568	เกณฑ์การให้คะแนน					หมายเหตุ		
						ข้อมูลพื้นฐาน (Baseline data)	1	2	3	4		5	
			- รายงานสรุปผลการดำเนินงานเสนออธิบดีกรมกิจการสตรีและสถาบันครอบครัวรับทราบ ภายในวันที่ 15 ตุลาคม 2568 (รายงานสรุปผล ควรประกอบด้วย จำนวนหน่วยงานของรัฐ จำนวนและรายชื่อข้อมูล การวิเคราะห์ปัญหาอุปสรรค หรือข้อเสนอแนะในการจัดทำฐานข้อมูลเพื่อประกอบการดำเนินการในส่วนที่เกี่ยวข้อง เป็นต้น)			2565	2566	2567					
รายละเอียดข้อมูลพื้นฐาน :			ข้อมูลพื้นฐาน (Baseline data) คือ ข้อมูลผลการดำเนินงานขององค์กรที่มีการจัดตั้งศูนย์ประสานงานด้านความเสมอภาคระหว่างเพศ ตามมติคณะรัฐมนตรี วันที่ 31 กรกฎาคม 2544 และวันที่ 31 มีนาคม 2558 ที่ได้ดำเนินการโครงการ/กิจกรรม ในการเสริมพลังสตรีและส่งเสริมความเสมอภาคระหว่างเพศตามแผนปฏิบัติการด้านการพัฒนาสตรี (พ.ศ. 2566 – 2570) ย้อนหลัง 1 ปีงบประมาณ กล่าวคือ ข้อมูลที่แสดงถึงปริมาณ พ.ศ. 2568 คือ ผลการดำเนินงานขององค์กรฯ ปีงบประมาณ พ.ศ. 2567 เนื่องจากเป็นการทำงานในลักษณะการติดตามและประเมินผลการดำเนินงานตามแผนรายปี										
แหล่งข้อมูล/วิธีการจัดเก็บข้อมูล :			1. แหล่งข้อมูล : รายงานผลการดำเนินงานตามแผนปฏิบัติการด้านการพัฒนาสตรี (พ.ศ. 2566 – 2570) ในปีงบประมาณ พ.ศ. 2567 ในระบบ (E-MERGIS) 2. วิธีการจัดเก็บข้อมูล : รายงานผลการดำเนินงานผ่านระบบการติดตามและประเมินผลการทำงานเพื่อลดความเหลื่อมล้ำทางเพศในสังคม (E-MERGIS)										
ผู้กำกับดูแลตัวชี้วัด:		นางสาวกรรณนิภา เจริญลักษณ์	ตำแหน่ง ผู้อำนวยการกองส่งเสริมความเสมอภาคระหว่างเพศ										เบอร์ติดต่อ 0 2659 6738
ผู้จัดเก็บข้อมูล :		นางสาวพัชรี ศุภดิษฐ์ นางสาวยุวันดา สุขประเสริฐ นางสาวปภาวรินทร์ พลหาญ	ตำแหน่ง นักพัฒนาสังคมชำนาญการพิเศษ ตำแหน่ง นักพัฒนาสังคมชำนาญการ ตำแหน่ง นักพัฒนาสังคมปฏิบัติการ										เบอร์ติดต่อ 0 2659 6751 เบอร์ติดต่อ 0 2659 6752 เบอร์ติดต่อ 0 2659 6752
หมายเหตุ :		-											

รายละเอียดตัวชี้วัดตามคำรับรองการปฏิบัติราชการของหน่วยงาน กรมกิจการสตรีและสถาบันครอบครัว												
ประเด็นยุทธศาสตร์/ภารกิจหลัก	เป้าประสงค์	ผู้รับผิดชอบ	ตัวชี้วัด	น้ำหนัก (ร้อยละ)	เป้าหมาย ปี 2568	ข้อมูลพื้นฐาน (Baseline data)						
						1	2	3	4	5		
มิติที่ 1 มิติด้านประสิทธิภาพ น้ำหนัก ร้อยละ 50												
ตัวชี้วัดที่ 1 ตัวชี้วัดความสำเร็จของการดำเนินงานตามภารกิจยุทธศาสตร์หรือภารกิจกรม/กอง/เทียบเท่า												
การส่งเสริมความเสมอภาคในสังคมและสร้าง ความเข้มแข็งของสถาบันครอบครัว	ส่งเสริมและพัฒนา ศักยภาพ กลไกทุกระดับ ให้มีความเข้มแข็ง และมีบทบาท ในการขับเคลื่อนงาน ด้านการส่งเสริม ความเสมอภาค ในสังคม	กสพ.	1.2 ระดับความสำเร็จในการขับเคลื่อน ศูนย์ส่งเสริมความเสมอภาคระหว่างเพศ (Gender Equality Center)	25	5.00	-	-	1	2	3	4	5
คำอธิบาย :	<p>ศูนย์ส่งเสริมความเสมอภาคระหว่างเพศ (Gender Equality Center) จัดตั้งขึ้นเพื่อส่งเสริมความเสมอภาคระหว่างเพศ และสร้างกลไกการทำงานแบบบูรณาการระหว่างภาครัฐ ภาคเอกชน และภาคประชาสังคม รวมทั้งเป็นศูนย์กลางและกลไกในการขับเคลื่อนการส่งเสริมความเสมอภาคระหว่างเพศ ในมิติการจัดการจัดความรู้ความเข้าใจ ความเสมอภาคระหว่างเพศ และมีมาตรการเผยแพร่ประชาสัมพันธ์และการสื่อสารสาธารณะ</p> <p>วัตถุประสงค์ เพื่อเป็นกลไกในระดับพื้นที่ในการส่งเสริมความเสมอภาคระหว่างเพศและเสริมพลังสตรี และสนับสนุนการทำงานแบบบูรณาการระหว่างภาครัฐ ภาคเอกชน และภาคประชาสังคม รวมทั้งขับเคลื่อนพันธกิจระหว่างประเทศ “อนุสัญญาว่าด้วยการจัดการเลือกปฏิบัติต่อสตรีในทุกรูปแบบ (Convention on the Elimination of All Forms of Discrimination Against Women (CEDAW) และเป้าหมายการพัฒนาที่ยั่งยืนเป้าหมายที่ 5 Sustainable Development Goal 5 : (SDG 5) บรรลุความเสมอภาคระหว่างเพศและเสริมพลังแก่ผู้หญิงและเด็กหญิง” และรวบรวมผลการดำเนินงานเพื่อจัดทำรายงานการขับเคลื่อนของประเทศไทย</p>											

ประเด็นยุทธศาสตร์/ภารกิจหลัก	เป้าประสงค์	ผู้รับผิดชอบ	ตัวชี้วัด	น้ำหนัก (ร้อยละ)	เป้าหมาย ปี 2568	ข้อมูลพื้นฐาน (Baseline data)					หมายเหตุ	
						2565	2566	2567	1	2		3
			แนวทางการขับเคลื่อนศูนย์ส่งเสริมความเสมอภาคระหว่างเพศ จำนวน 3 มิติ ดังนี้									
			<p>- มิติการจัดความรุนแรง ประกอบด้วย ๑) การประกาศเจตนารมณ์ “การส่งเสริมความเสมอภาคระหว่างเพศและขจัดการเลือกปฏิบัติโดยไม่เป็นธรรมระหว่างเพศ” และ ๒) การสร้างพื้นที่ปลอดภัยจากการล่วงละเมิดหรือคุกคามทางเพศในการทำงาน (Sexual Harassment in Workplace)</p> <p>- มิติการส่งเสริมองค์ความรู้ความเสมอภาคระหว่างเพศ ประกอบด้วยส่งเสริมการเรียนรู้ฝึกรอบรวมความเสมอภาคระหว่างเพศ และเสริมพลังสตรี จัดกิจกรรมเวทีแลกเปลี่ยนเรียนรู้และเสริมพลังการขับเคลื่อนร่วมกับภาคีเครือข่าย โดยมีกิจกรรมย่อย ดังนี้ ๑) หลักรัฐธรรมนูญ สตรีกับการขับเคลื่อนสังคมยุคใหม่ ๒) ความเสมอภาคระหว่างเพศกับการเปลี่ยนแปลงภูมิอากาศ (Climate Change) ๓) ครอบครัวกับความเสมอภาคระหว่างเพศ (Gender in Family) ๔) ความเสมอภาคระหว่างเพศกับเทคโนโลยีดิจิทัล/มอบราววัล สตรีดีเด่น ๖) สร้างบุคคลต้นแบบ/ยกย่องเชิดชูเกียรติ/มอบราววัล Mr./Ms. Gender Equality Center ๗) กิจกรรมวันสตรีสากล ๘) กิจกรรมวันสตรีไทย ๙) สัมมนาสตรี</p> <p>- มิติการเผยแพร่ประชาสัมพันธ์และการสื่อสารสาธารณะ ประกอบด้วย ๑) สร้างสื่อสังคม Online เพื่อแลกเปลี่ยนเรียนรู้ เช่น Facebook/ Line / youtube / TikTok ๒) จัดกิจกรรมรณรงค์สร้างความตระหนักรู้ เช่น การจัดกิจกรรมรณรงค์ยุติความรุนแรงต่อสตรีและบุคคลในครอบครัว การจัดกิจกรรมรณรงค์ความเท่าเทียมระหว่างเพศเนื่องในเดือน Pride Month ๓) ผลิตและพัฒนาสื่อปลอดภัยและสร้างสรรค์เพื่อเสริมพลังสตรีและส่งเสริมความเสมอภาคระหว่างเพศ เช่น การจัดทาคาตาลิ่ววีดีโอ/สารคดี/รายการ/หนังสือ การจัดทำชุดข้อมูลอินโฟกราฟิก จัดทำหนังสืออิเล็กทรอนิกส์ (E-Book) ๔) ขอสนับสนุนสื่อองค์ความรู้จาก สค. /ภาคประชาชน/ภาคประชาสังคม เช่น คู่มือที่เกี่ยวข้องกับการจัดการภัยพิบัติคู่มือเสริมสร้างองค์ความรู้เรื่องการล่วงละเมิดทางเพศ</p>									
			<p>ทั้งนี้ สามารถดาวน์โหลดเอกสารได้ตามลิงก์ : https://rb.gy/3xohfh</p> <p>การขับเคลื่อนการดำเนินงานศูนย์ส่งเสริมความเสมอภาคระหว่างเพศ คือ สำนักงานพัฒนาสังคมและความมั่นคงของมนุษย์ จังหวัด 76 จัดทำตัวชี้วัดดำเนินการขับเคลื่อนศูนย์ส่งเสริมความเสมอภาคระหว่างเพศ</p>									

ประเด็นยุทธศาสตร์/ภารกิจหลัก	เป้าประสงค์	ผู้รับผิดชอบ	ตัวชี้วัด	น้ำหนัก (ร้อยละ)	เป้าหมาย ปี 2568	ข้อมูลพื้นฐาน (Baseline data)					หมายเหตุ	
						2565	2566	2567	1	2		3
<p>เกณฑ์การให้คะแนน :</p> <p style="text-align: center;">เกณฑ์การให้คะแนน</p>												
1			<ul style="list-style-type: none"> - มีแนวทางการจัดตั้งและดำเนินงานศูนย์ส่งเสริมความเสมอภาคระหว่างเพศ (Gender Equality Center) - มีการประชุมเชิงปฏิบัติการชี้แจงแนวทางการดำเนินงานด้านครอบครัวร่วมกับสำนักงานพัฒนาสังคมและความมั่นคงของมนุษย์จังหวัด 76 จังหวัด 									
2			พัฒนาศักยภาพเจ้าหน้าที่ศูนย์ส่งเสริมความเสมอภาคระหว่างเพศ (Gender Equality Center)									
3			มีช่องทางและการให้คำปรึกษาแนะแนวเจ้าหน้าที่ศูนย์ส่งเสริมความเสมอภาคระหว่างเพศ (Gender Equality Center)									
4			ร้อยละ 70 ของจังหวัดที่มีการจัดตั้งศูนย์ส่งเสริมความเสมอภาคระหว่างเพศ (Gender Equality Center) ที่มีการขับเคลื่อนการดำเนินงาน อย่างน้อย 2 มิติ									
5			<ul style="list-style-type: none"> - ร้อยละ 100 ของจังหวัดที่มีการจัดตั้งศูนย์ส่งเสริมความเสมอภาคระหว่างเพศ (Gender Equality Center) ที่มีการขับเคลื่อนการดำเนินงาน อย่างน้อย 2 มิติ - มีการจัดทำรายงานสรุปผลและวิเคราะห์ผลการดำเนินงานจัดตั้งและดำเนินงานศูนย์ส่งเสริมความเสมอภาคระหว่างเพศ (Gender Equality Center) เสนออธิบดีกรมกิจการสตรีและสถาบันครอบครัว 									
สูตรการคำนวณ :						<input type="checkbox"/> ขั้นตอน (Milestone: M) <input type="checkbox"/> ช่วง: ผลการดำเนินงานยิ่งมากยิ่งดี (Range: R) <input checked="" type="checkbox"/> ช่วงและเทียบตามบัญญัติไตรยางค์ (R – A) <input type="checkbox"/> ระดับ (Level: L) <input type="checkbox"/> อันดับ: ผลการดำเนินงานยิ่งน้อยยิ่งดี (Rating: RT) <input type="checkbox"/> อันดับและเทียบตามบัญญัติไตรยางค์ (RT – A) <input type="checkbox"/> Hybrid ใช้สูตร..... <input type="checkbox"/> โครงการ/แผนงาน						
เงื่อนไข :						1. สำนักงานพัฒนาสังคมและความมั่นคงของมนุษย์จังหวัด แจ้งการจัดตั้งและดำเนินงานศูนย์ส่งเสริมความเสมอภาคระหว่างเพศ (Gender Equality Center) 2. บูรณาการดำเนินงานศูนย์ส่งเสริมความเสมอภาคระหว่างเพศ (Gender Equality Center) ระหว่างภาครัฐ ภาคเอกชน และภาคประชาสังคม						

รายละเอียดตัวชี้วัดตามคำรับรองการปฏิบัติราชการของหน่วยงาน กรมกิจการสตรีและสถาบันครอบครัว													
ประเด็นยุทธศาสตร์/ภารกิจหลัก	เป้าประสงค์	ผู้รับผิดชอบ	ตัวชี้วัด	น้ำหนัก (ร้อยละ)	เป้าหมาย ปี 2568	ข้อมูลพื้นฐาน (Baseline data)							
						2565	2566	2567	เกณฑ์การให้คะแนน				
						1	2	3	4	5	หมายเหตุ		
มิติที่ 2 มิติด้านคุณภาพการให้บริการ น้ำหนัก ร้อยละ 10													
ตัวชี้วัดที่ 2 ตัวชี้วัดการให้บริการตามภารกิจหลักของกอง น้ำหนัก ร้อยละ 10													
การพัฒนาระบบบริหารจัดการองค์กรอย่างมีประสิทธิภาพตามหลักธรรมาภิบาล	มีบริการที่มีคุณภาพที่ดี และตอบสนองความต้องการของผู้รับบริการ	กสพ.	2. ระดับคุณภาพการให้บริการของหน่วยงานต่อผู้รับบริการ	10	5.00	4.70	4.75	4.90	1	2	3	4	5
คำอธิบาย :	1. คุณภาพการให้บริการ พิจารณาจากการมีฐานข้อมูลผู้รับบริการ/ผู้มีส่วนได้ส่วนเสีย การสำรวจข้อมูลความพึงพอใจ ความผูกพัน ความคาดหวังของผู้รับบริการ/ผู้มีส่วนได้ส่วนเสีย และนำผลการสำรวจที่ได้มาใช้ในการปรับปรุงการให้บริการ/กิจกรรม/โครงการให้สอดคล้องกับความต้องการของผู้รับบริการ/ผู้มีส่วนได้ส่วนเสีย 2. ความพึงพอใจของผู้รับบริการ/ผู้มีส่วนได้ส่วนเสีย พิจารณาจากผลสำรวจความพึงพอใจของผู้รับบริการ/ผู้มีส่วนได้ส่วนเสีย ที่ตอบแบบสำรวจ ความพึงพอใจในการให้บริการของ กองส่งเสริมความเสมอภาคระหว่างเพศ 3. ผู้รับบริการ/ผู้มีส่วนได้ส่วนเสีย หมายถึง ผู้รับบริการ/ผู้มีส่วนได้ส่วนเสีย ในทุกโครงการ กิจกรรมของกองส่งเสริมความเสมอภาคระหว่างเพศ 4. การจัดเก็บข้อมูลผู้รับบริการ/ผู้มีส่วนได้ส่วนเสีย ทุกกลุ่มเป้าหมายที่เป็นปัจจุบัน หมายถึง การจัดเก็บใน “แบบฟอร์มมาตรฐานเดียวกัน” ตามที่ คณะทำงาน PMQA หมวด 3 ออกแบบ 5. ผลสรุปข้อเสนอแนะในการปรับปรุงการพัฒนาการจัดส่ง ให้คณะทำงานหมวด 3 จำนวน 1 รอบ ได้แก่ รอบ 12 เดือน ภายในวันพุธที่ 15 ตุลาคม 2568 6. การเสนอหัวหน้าส่วนราชการ จัดทำเป็นรายงานสรุปในภาพรวมของทุกกิจกรรม												

ประเด็นยุทธศาสตร์/ภารกิจหลัก	เป้าประสงค์	ผู้รับผิดชอบ	ตัวชี้วัด	น้ำหนัก (ร้อยละ)	เป้าหมาย ปี 2568	ข้อมูลพื้นฐาน (Baseline data)					หมายเหตุ	
						2565	2566	2567	1	2		3
เกณฑ์การให้คะแนน :												
เกณฑ์การให้คะแนน												
1			- ผลการวิเคราะห์กระบวนการงานหลักและสนับสนุนตามภารกิจ - มีการวิเคราะห์จำแนกกลุ่มผู้รับบริการ/ผู้มีส่วนได้ส่วนเสียทุกกลุ่มเป้าหมายที่ให้บริการตามภารกิจ									
2			มีการจัดเก็บข้อมูลผู้รับบริการ/ผู้มีส่วนได้ส่วนเสียทุกกลุ่มเป้าหมายที่เป็นปัจจุบัน									
3			มีผลการสำรวจความพึงพอใจต่อการให้บริการ/ผู้มีส่วนได้ส่วนเสียในทุกระยะของหน่วยงาน									
4			ผู้รับบริการ/ผู้มีส่วนได้ส่วนเสียมีความพึงพอใจต่อการให้บริการ ร้อยละ 80 (ใช้ผลที่ได้จากแบบประเมินประเภทประชุม อบรม สัมมนาเท่านั้น)									
5			- มีผลสรุปข้อเสนอแนะจากทุกภาคส่วนของหน่วยงาน ในการปรับปรุงการพัฒนางาน - มีแนวทางการปรับปรุงตามข้อเสนอแนะจากทุกภาคส่วนของหน่วยงาน เพื่อการพัฒนา - มีการปรับปรุงคุณภาพการให้บริการอย่างน้อย 1 เรื่องในภารกิจที่สอดคล้องกับความต้องการของผู้รับบริการ/ผู้มีส่วนได้ส่วนเสียพร้อมเสนอหัวหน้าส่วนราชการรับทราบและส่งคณะกรรมการ 3 รอบ 12 เดือน									
<p>สูตรการคำนวณ :</p> <p> <input type="checkbox"/> ขั้นตอน (Milestone: M) <input type="checkbox"/> ช่วง: ผลการดำเนินงานยิ่งยงยิ่งดี (Range: R) <input type="checkbox"/> ช่วงและเทียบตามบัญญัติไตรยางค์ (R - A) <input type="checkbox"/> ระดับ (Level: L) <input type="checkbox"/> อันดับ: ผลการดำเนินงานยิ่งน้อยยิ่งดี (Rating: RT) <input type="checkbox"/> อันดับและเทียบตามบัญญัติไตรยางค์ (RT - A) <input checked="" type="checkbox"/> Hybrid ใช้สูตร..... </p> <p> ร้อยละความพึงพอใจต่อการจัดกิจกรรมโดยภาพรวม = $\frac{(5 \times n_5) + (4 \times n_4) + (3 \times n_3) + (2 \times n_2) + (1 \times n_1)}{(N \times 5)} \times 100$ </p> <p> N = จำนวนผู้ประเมินทั้งหมด n₅ = จำนวนผู้ประเมินระดับพอใจมากที่สุด n₄ = จำนวนผู้ประเมินระดับพอใจมาก n₃ = จำนวนผู้ประเมินระดับพอใจน้อย </p>												

ประเด็นยุทธศาสตร์/ภารกิจหลัก	เป้าประสงค์	ผู้รับผิดชอบ	ตัวชี้วัด	น้ำหนัก (ร้อยละ)	เป้าหมาย ปี 2568	ข้อมูลพื้นฐาน (Baseline data)					หมายเหตุ		
						2565	2566	2567	1	2		3	4
เงื่อนไข :		<p>n₂ = จำนวนผู้ประเมินระดับพอใจน้อยที่สุด</p> <p>n₁ = จำนวนผู้ประเมินระดับไม่พอใจ</p> <ol style="list-style-type: none"> 1. ระบบประเมินคุณภาพการให้บริการ เป็นไปตามแบบประเมินผลงานที่คณะกรรมการ PMQA หมวด 3 กำหนด โดยจำแนกตามลักษณะของกิจกรรม 3 ประเภท คือ 1) การประชุม อบรม สัมมนา (จัดเก็บทุกครั้งที่มีการจัดกิจกรรม) 2) การขอรับบริการ (จัดเก็บปีละ 2 รอบ (ทุก 6 เดือน)) และ 3) การจัดงาน event (จัดเก็บทุกครั้งที่มีการจัดกิจกรรม) 2. ประเมินความพึงพอใจในทุกระยะ/กิจกรรม ยกเว้นโครงการ/กิจกรรมที่เกี่ยวข้องกับการประชุมคณะกรรมการ คณะอนุกรรมการ คณะทำงานการประชุมระหว่างประเทศ การลงพื้นที่ติดตามประเมินผล ทุกประเภทของแบบประเมิน (กรณีไม่มีโครงการ/กิจกรรมประเภทการจัดงาน event ไม่ต้องจัดเก็บ) 3. การประมวลผลการคำนวณค่าคะแนนความพึงพอใจต้องเป็นไปตามที่ กพร. กำหนด และการคิดคะแนนความพึงพอใจให้นำความพึงพอใจต่อการจัดกิจกรรมโดยภาพรวมมาคำนวณเท่านั้น 4. การใช้ระบบ QR Code /google form ในการประเมินความพึงพอใจ จะวัดเท่าที่ได้รับแบบประเมินกลับคืนมา 5. ค่าคะแนนที่ 5 การปรับปรุงคุณภาพการให้บริการ หากผลการสำรวจความพึงพอใจไม่มีข้อเสนอแนะที่ต้องปรับปรุง หรือไม่สามารถปรับปรุงได้ในรอบปีงบประมาณปัจจุบัน ให้นำข้อเสนอแนะในปีที่ผ่านมาที่ยังไม่ได้รับการปรับปรุงมาพิจารณาดำเนินการปรับปรุงการให้บริการด้วย 6. ผลสรุปข้อเสนอแนะ แนวทาง และการปรับปรุงคุณภาพการให้บริการในภารกิจที่สอดคล้องกับความต้องการของผู้รับบริการ/ผู้มีส่วนได้ส่วนเสีย ให้เสนอหัวหน้าส่วนราชการรับทราบ ภายในวันที่ 15 ตุลาคมของปีงบประมาณถัดไป 											
รายละเอียดข้อมูลพื้นฐาน :		-											
แหล่งข้อมูล/วิธีการจัดเก็บข้อมูล :		1. แหล่งข้อมูล : รายงานผลการประเมินความพึงพอใจตามโครงการ/กิจกรรม ของกองส่งเสริมความเสมอภาคระหว่างเพศ											
ผู้กำกับดูแลตัวชี้วัด :		2. วิธีการจัดเก็บข้อมูล : รวบรวมจากแบบประเมินผลงานที่คณะกรรมการ PMQA หมวด 3 กำหนด											
ผู้จัดเก็บข้อมูล :		นางสาวกรรณนิภา เจริญลักษณ์	ตำแหน่ง	ผู้อำนวยการกองส่งเสริมความเสมอภาคระหว่างเพศ	เบอร์ติดต่อ	0 2659 6738							
หมายเหตุ :		นายชยกร วิทยาเวช	ตำแหน่ง	นักพัฒนาสังคมชำนาญการพิเศษ	เบอร์ติดต่อ	02 659 6743							
		นางสาวพรพรรณ ปากเมย	ตำแหน่ง	นักพัฒนาสังคมปฏิบัติการ	เบอร์ติดต่อ	02 659 6744							

รายละเอียดตัวชี้วัดตามคำรับรองการปฏิบัติราชการของหน่วยงาน กรมกิจการสตรีและสถาบันครอบครัว														
ประเด็นยุทธศาสตร์/ภารกิจหลัก	เป้าประสงค์	ผู้รับผิดชอบ	ตัวชี้วัด	น้ำหนัก (ร้อยละ)	เป้าหมาย ปี 2568	ข้อมูลพื้นฐาน (Baseline data)			เกณฑ์การให้คะแนน	หมายเหตุ				
						2565	2566	2567						
มิติที่ 3 มิติด้านประสิทธิภาพของการปฏิบัติราชการ น้ำหนัก ร้อยละ 20														
ตัวชี้วัดที่ 3 ตัวชี้วัดความสำเร็จของการดำเนินงาน น้ำหนัก ร้อยละ 5														
การพัฒนาระบบบริหารจัดการองค์กรอย่างมีประสิทธิภาพ	องค์กรมีการปฏิบัติงานที่มีประสิทธิภาพ	กสพ.	3.1 ร้อยละการเบิกจ่ายงบประมาณรายจ่ายประจำปีของหน่วยงาน	5	5.00	4.98	4.98	4.98	88	91	94	97	100	
คำอธิบาย :	<p>“โครงการ/กิจกรรม” หมายความว่า ผลผลิตของส่วนราชการที่จัดทำขึ้นเพื่อให้เกิดบริการที่รูปแบบของการให้บริการโดยตรง หรือ โดยการใช้วัสดุสิ่งของหรือสิ่งก่อสร้าง เพื่อนำไปใช้ในการให้บริการประชาชน องค์กรภายนอกส่วนราชการ โดยมีการกำหนดเป้าหมาย ระยะเวลา และวงเงินงบประมาณของโครงการ/กิจกรรมที่แน่นอน รวมทั้งมีการกำหนดตัวชี้วัดผลสำเร็จเชิงปริมาณ คุณภาพ และค่าใช้จ่าย ทั้งนี้ ตามที่กำหนดไว้ในแผนปฏิบัติงานและแผนการใช้จ่ายงบประมาณประจำปีงบประมาณ พ.ศ. 2568 ของกรมกิจการสตรีและสถาบันครอบครัว ซึ่งเป็นโครงการ/กิจกรรมที่ได้รับการจัดสรรงบประมาณรายจ่ายประจำปีงบประมาณ พ.ศ. 2568 แล้ว ตั้งแต่วันที่ 1 ตุลาคม 2567 – 30 กันยายน 2568 โดยพิจารณาผลสำเร็จของการเบิกจ่ายงบประมาณที่ได้รับอนุมัติให้เบิกเงินในส่วนกลาง หรืองบประมาณที่กองบริหารจัดการ (เฉพาะงบดำเนินงาน รวมงบดำเนินงานที่นำมาขอโอนเปลี่ยนแปลง) จะใช้ผลการเบิกจ่ายเงินงบประมาณรายจ่ายภาพรวมของส่วนราชการ ที่ดำเนินการแล้วเสร็จภายในเดือนกันยายน 2568</p>													
เกณฑ์การให้คะแนน :			คะแนนที่ 1	คะแนนที่ 2	คะแนนที่ 3	คะแนนที่ 4	คะแนนที่ 5							
			ร้อยละ 88	ร้อยละ 91	ร้อยละ 94	ร้อยละ 97	ร้อยละ 100							

ประเด็นยุทธศาสตร์/ภารกิจหลัก	เป้าประสงค์	ผู้รับผิดชอบ	ตัวชี้วัด	น้ำหนัก (ร้อยละ)	เป้าหมาย ปี 2568	ข้อมูลพื้นฐาน (Baseline data)					หมายเหตุ	
						2565	2566	2567	1	2		3
			วิธีการจัดเก็บข้อมูล : - จากรายงานผลการดำเนินงานตามแผนงาน/โครงการ - จากรายงานการใช้จ่ายเงินงบประมาณประจำปีเดือน - ตรวจสอบผลการเบิกจ่ายเงินงบประมาณรายจ่ายภาพรวมผ่านทางเว็บไซต์ของกรมบัญชีกลาง www.cgd.go.th หัวข้อ ข้อมูลสถิติ									
			หมายเหตุ : การประเมินผลคะแนนพิจารณาจากร้อยละของหน่วยงานที่ได้จริงตามข้อมูลจาก GFMS ของกลุ่มการคลังและพัสดุ									
ผู้กำกับดูแลตัวชี้วัด :		นางสาวกรรณนิภา เจริญลักษณ์	ตำแหน่ง	ผู้อำนวยการส่งเสริมความเสมอภาคระหว่างเพศ	เบอร์ติดต่อ	02 659 6738						
ผู้จัดเก็บข้อมูล :		นางจิราพร ยืนยงกุล นางสาวอมรรัตน์ แก้ววิเศษ	ตำแหน่ง	เจ้าพนักงานธุรการอาวุโส ตำแหน่ง นักพัฒนาสังคมปฏิบัติการ	เบอร์ติดต่อ	02 659 6753 เบอร์ติดต่อ 02 659 6753						
หมายเหตุ :		-										

รายละเอียดตัวชี้วัดตามคำรับรองการปฏิบัติราชการของหน่วยงาน กรมกิจการสตรีและสถาบันครอบครัว														
ประเด็นยุทธศาสตร์/ภารกิจหลัก	เป้าประสงค์	ผู้รับผิดชอบ	ตัวชี้วัด	น้ำหนัก (ร้อยละ)	เป้าหมาย ปี 2568	ข้อมูลพื้นฐาน (Baseline data)		เกณฑ์การให้คะแนน			หมายเหตุ			
						2565	2566	2567	1	2		3	4	5
มิติที่ 3 มิติด้านประสิทธิภาพของกรมกิจการสตรีและสถาบันครอบครัว ตัวชี้วัดที่ 4 ตัวชี้วัดความสำเร็จของการดำเนินงาน น้ำหนัก ร้อยละ 5														
การพัฒนาระบบบริหารจัดการองค์กรอย่างมีประสิทธิภาพตามหลักธรรมาภิบาล	องค์กรมีการปฏิบัติงานที่มีประสิทธิภาพ	กสพ.	3.2 ระดับความสำเร็จของการดำเนินการตามมาตรการประหยัดพลังงาน (ตัวชี้วัดร่วม)	5	5.00	5.00	5.00	1.25	1	2	3	4	5	
คำอธิบาย :	1. โครงการลดการใช้พลังงานในภาครัฐประจำปีงบประมาณ พ.ศ. 2568 มีเป้าหมายให้หน่วยงานราชการลดการใช้พลังงานร้อยละ 20 เทียบกับค่ามาตรฐาน (ไฟฟ้าและ/หรือน้ำมัน) ตามมติคณะรัฐมนตรีเมื่อวันที่ 22 มีนาคม 2565 “ให้หน่วยงานราชการลดการใช้พลังงานร้อยละ 20 2. การลดพลังงาน พิจารณาจากพลังงาน 2 ชนิด คือ พลังงานด้านไฟฟ้า และพลังงานด้านน้ำมันเชื้อเพลิง (เป้าหมายประเทศลดได้ร้อยละ 20) <ul style="list-style-type: none"> • มีการใช้พลังงานไฟฟ้า / การใช้น้ำมันเชื้อเพลิง ลดลงในแต่ละด้านร้อยละ 20 เทียบกับค่ามาตรฐานการใช้พลังงานของแต่ละส่วนราชการ • ใช้ผลการประเมิน จากระบบ e-report.energy.go.th สำนักงานนโยบายและแผนพลังงาน กระทรวงพลังงาน 													

ประเด็นยุทธศาสตร์/ภารกิจหลัก	เป้าประสงค์	ผู้รับผิดชอบ	ตัวชี้วัด	น้ำหนัก (ร้อยละ)	เป้าหมาย (ร้อยละ) ปี 2568	ข้อมูลพื้นฐาน (Baseline data)					เกณฑ์การให้คะแนน	หมายเหตุ	
						2565	2566	2567	1	2			3
เกณฑ์การให้คะแนน :													
		กิจกรรม	น้ำหนัก (ร้อยละ)	1	2	3	4	5	เกณฑ์การให้คะแนน				
		การประหยัดพลังงาน (ตัวชี้วัดร่วม)	5	มีแผนปฏิบัติการประหยัดพลังงาน สค. โดยคณะทำงานฯ และเผยแพร่ให้หน่วยงานในสังกัดนำไปปฏิบัติ (สคก.)	ปฏิบัติตามแผนฯ ได้ร้อยละ 70	ปฏิบัติตามแผนฯ ได้ร้อยละ 80	ปฏิบัติตามแผนฯ ได้ร้อยละ 90	ปฏิบัติตามแผนฯ ได้ร้อยละ 100	ปฏิบัติตามแผนฯ ได้ร้อยละ 100	- ปฏิบัติตามแผนฯ ได้ร้อยละ 100			
สูตรการคำนวณ :		<input type="checkbox"/> ขั้นตอน (Milestone: M) <input type="checkbox"/> ช่วง และเทียบตามบัญชี (Range: R) <input checked="" type="checkbox"/> ระดับ (Level: L) <input type="checkbox"/> อันดับ: ผลการดำเนินงานน้อยยิ่งดี (Rating: RT) <input type="checkbox"/> อันดับและเทียบตามบัญชี (RT - A) <input type="checkbox"/> Hybrid ใช้สูตร.....							- ค่ามาตรฐาน การใช้งานของ และส่วนราชการ				
เงื่อนไข :		-											
รายละเอียดข้อมูลพื้นฐาน :		-											
แหล่งข้อมูล/วิธีการจัดเก็บข้อมูล :		-											
		-											

ประเด็นยุทธศาสตร์/ภารกิจหลัก	เป้าประสงค์	ผู้รับผิดชอบ	ตัวชี้วัด	น้ำหนัก (ร้อยละ)	เป้าหมาย ปี 2568	ข้อมูลพื้นฐาน (Baseline data)					หมายเหตุ	
						2565	2566	2567	1	2		3
ผู้กำกับดูแลตัวชี้วัด :		นางสาวกรรณนิภา เจริญลักษณ์	ตำแหน่ง	ผู้อำนวยการส่งเสริมความเสมอภาคระหว่างเพศ								
ผู้จัดเก็บข้อมูล :		นางจิราพร ยืนยงกุล	ตำแหน่ง	เจ้าพนักงานธุรการอาวุโส								
หมายเหตุ :		นายภฤชญา เบญจะห์หมัด	ตำแหน่ง	เจ้าพนักงานธุรการปฏิบัติงาน								
		-										

รายละเอียดตัวชี้วัดตามคำรับรองการปฏิบัติราชการของหน่วยงาน กรมกิจการสตรีและสถาบันครอบครัว

ประเด็นยุทธศาสตร์/ภารกิจหลัก	เป้าประสงค์	ผู้รับผิดชอบ	ตัวชี้วัด	น้ำหนัก (ร้อยละ)	เป้าหมาย (ร้อยละ) ปี 2568	ข้อมูลพื้นฐาน (Baseline data)					หมายเหตุ		
						2565	2566	2567	1	2		3	4
มิติที่ 3 มิติด้านประสิทธิภาพของการปฏิบัติราชการ น้ำหนัก ร้อยละ 20													
ตัวชี้วัดที่ 5 ตัวชี้วัดความสำเร็จของการดำเนินงาน น้ำหนัก ร้อยละ 5													
การพัฒนาระบบบริหารจัดการองค์กรที่มีประสิทธิภาพตามหลักธรรมาภิบาล	องค์กรมีการปฏิบัติงานที่มีประสิทธิภาพ	กสพ. 5 ส	3.3 ระดับความสำเร็จของการดำเนินงาน 5 ส	5	5.00	5.00	5.00	5.00	1	2	3	4	5
คำอธิบาย :													
กิจกรรม 5 ส เป็นปัจจัยพื้นฐานการบริหารคุณภาพ ที่จะช่วยสร้างสภาพแวดล้อมที่ดีในการทำงาน ให้เกิดบรรยากาศที่นำทำงานเกิดความสะอาดเรียบร้อย ถูกสุขลักษณะ ทำให้บุคลากรสามารถใช้เวลาได้อย่างเต็มความสามารถ สร้างทัศนคติที่ดีของบุคลากรต่อหน่วยงาน กิจกรรม 5 ส เป็นกลยุทธ์วิธีหนึ่งที่เปิดโอกาสให้ทุกคนมีส่วนร่วมในการพัฒนาคุณภาพเป็นกิจกรรมที่ทำแล้วเห็นผลเร็วและชัดเจนนอกจากนั้น กิจกรรม 5 ส จะเป็นพื้นฐานในการนำวิธีการบริหารใหม่ๆ เข้ามาใช้ในอนาคตต่อไป													
กิจกรรม 5 ส คือ กระบวนการสร้างวินัย สร้างระเบียบชีวิต นิัยความรับผิดชอบต่อสังคม และนิสัยที่เอื้อให้เกิดประสิทธิภาพอย่างสูงสุด เพื่อเสริมสร้างทรัพยากรมนุษย์อันนำไปสู่ความเข้มแข็งขององค์กรในภาพรวม โดยกิจกรรม 5 ส แบ่งออกเป็น 5 เรื่อง คือ													
1. สะสาง = SEIRI (เซรี่) = Organization การจัดแยกกระหว่างสิ่งที่ไม่จำเป็นต้องใช้ในการปฏิบัติงานกับสิ่งของที่ไม่จำเป็นต้องใช้ในการปฏิบัติงานให้ออกจากกันอย่างชัดเจน													
2. สะดวก = SEITON (เซตง) = Neatness การจัดสิ่งของให้เป็นต้องใช้ในการปฏิบัติงานให้ถูกต้อง เพื่อให้เป็นระเบียบเกิดความสะดวก และปลอดภัยในการทำงานให้มากที่สุด													
3. สะอาด = SEISO (เซโซ) = Cleaning การกำจัดสิ่งสกปรก ฝุ่นละออง และสิ่งไม่พึงประสงค์ให้หมดไป													
4. สุขลักษณะ = SEIKETSU (เซเคทซึ) = Standardization การรักษาและปรับปรุงการปฏิบัติ 3 ส แรก โดยกำหนดเป็นมาตรฐานและปฏิบัติให้ดีขึ้นและรักษาให้ติดต่อกต่อไป													

ประเด็นยุทธศาสตร์/ภารกิจหลัก	เป้าประสงค์	ผู้รับผิดชอบ	ตัวชี้วัด	น้ำหนัก (ร้อยละ)	เป้าหมาย ปี 2568	ข้อมูลพื้นฐาน (Baseline data)					หมายเหตุ
						2565	2566	2567	1	2	
<p>5. สร้างนิสัย = SHITSUKE (ซีทซีเค) = Discipline การมีความสามารถที่จะปฏิบัติในวิธีการต่างๆ ที่สนับสนุนเพื่อสร้างให้สภาพภายในสถานที่ทำงาน เกิดอุปนิสัยที่ดี และมีระเบียบวินัย</p>											
<p>เกณฑ์การให้คะแนน :</p>											
ระดับคะแนน						เกณฑ์การให้คะแนน					
1						- ทบพวณคณะทำงานดำเนินงานกิจกรรม 5 ส. (สกก.)					
2						- มอบหมายผู้แทนกอง/สำนัก/เทียบเท่า รับผิดชอบการดำเนินงานกิจกรรม 5 ส					
3						จัดทำเกณฑ์และกำหนดแผนการตรวจสอบประเมินผลการดำเนินงานกิจกรรม 5 ส ร่วมกับทุกกอง/เทียบเท่า					
4						มีการประชาสัมพันธ์เพื่อสร้างจิตสำนึกการดำเนินงานกิจกรรม 5 ส ผ่านช่องทางต่างๆ โดยคณะทำงานดำเนินกิจกรรม 5 ส					
5						ดำเนินการตรวจสอบประเมินผลการดำเนินงานกิจกรรม 5 ส ตามแผนที่กำหนด					
สูตรการคำนวณ :						<input type="checkbox"/> ขั้นตอน (Milestone: M) <input type="checkbox"/> ช่วง: ผลการดำเนินงานยิ่งมกยิ่งดี (Range: R) <input type="checkbox"/> ช่วงและเทียบตามบัญญัติไตรยางค์ (R – A) <input checked="" type="checkbox"/> ระดับ (Level: L) <input type="checkbox"/> อันดับ: ผลการดำเนินงานยิ่งน้อยยิ่งดี (Rating: RT) <input type="checkbox"/> อันดับและเทียบตามบัญญัติไตรยางค์ (RT – A) <input type="checkbox"/> Hybrid ใช้สูตร..... <input type="checkbox"/> โครงการ/แผนงาน					
เงื่อนไข :						กำหนดแผนการตรวจสอบประเมินผลการดำเนินงานกิจกรรม 5 ส 3 เดือน/ 1 ครั้ง นับตั้งแต่หัวหน้าส่วนราชการลงนามคำรับรองการปฏิบัติราชการ					
รายละเอียดข้อมูลพื้นฐาน :						-					
แหล่งข้อมูล/วิธีการจัดเก็บข้อมูล :						1. แหล่งข้อมูล : บุคลากรในสังกัดหน่วยงาน 2. วิธีการจัดเก็บข้อมูล : รวบรวมจากผลการดำเนินงาน และเอกสารหลักฐานราชการ					

ประเด็นยุทธศาสตร์/ภารกิจหลัก	เป้าประสงค์	ผู้รับผิดชอบ	ตัวชี้วัด	น้ำหนัก (ร้อยละ)	เป้าหมาย ปี 2568	ข้อมูลพื้นฐาน (Baseline data)					เกณฑ์การให้คะแนน	หมายเหตุ	
						2565	2566	2567	1	2			3
ผู้กำกับดูแลตัวชี้วัด :		นางสาวกรรณนิภา เจริญลักษณ์	ตำแหน่ง	ผู้อำนวยการส่งเสริมความเสมอภาคระหว่างเพศ	เบอร์ติดต่อ	02 659 6738							
ผู้จัดเก็บข้อมูล :		นางจิราพร ยืนยงกุล	ตำแหน่ง	เจ้าพนักงานธุรการอาวุโส	เบอร์ติดต่อ	02 659 6753							
หมายเหตุ :		นางสาวปิยนุช ย้อยดวงชัย	ตำแหน่ง	เจ้าพนักงานธุรการปฏิบัติงาน	เบอร์ติดต่อ	02 659 6754							

รายละเอียดตัวชี้วัดตามคำรับรองการปฏิบัติราชการของหน่วยงาน กรมกิจการสตรีและสถาบันครอบครัว

ประเด็นยุทธศาสตร์/ภารกิจหลัก	เป้าประสงค์	ผู้รับผิดชอบ	ตัวชี้วัด	น้ำหนัก (ร้อยละ)	เป้าหมาย ปี 2568	ข้อมูลพื้นฐาน (Baseline data)		เกณฑ์การให้คะแนน					หมายเหตุ
						2565	2566	2567	1	2	3	4	

มิติที่ 3 มิติด้านประสิทธิภาพของการปฏิบัติราชการ น้ำหนัก ร้อยละ 20

ตัวชี้วัดที่ 6 ตัวชี้วัดความสำเร็จของการดำเนินงาน น้ำหนัก ร้อยละ 5

การพัฒนาระบบบริหารจัดการองค์กรอย่างมีประสิทธิภาพตามหลักธรรมาภิบาล	การพัฒนาหรือปรับปรุงกระบวนการทำงานที่เอื้อต่อการดำเนินงานขององค์กร	กสพ.	3.4 ระดับความสำเร็จในการจัดทำคู่มือการปฏิบัติงานของหน่วยงาน	5	5.00	4.90	4.90	-	1	2	3	4	5	ปี 2567 ไม่ได้กำหนด เป็น ตัวชี้วัด
คำอธิบาย :	<p>กระบวนการหลัก/สร้างคุณค่า (Value Creation Process) หมายถึง กระบวนการต่างๆ ที่มีความสำคัญสูงสุดในการดำเนินงานเป็นกระบวนการที่สร้างผลประโยชน์/ผลผลิต (สินค้า/บริการ) ให้แก่ผู้รับบริการหรือผู้มีส่วนได้ส่วนเสียของหน่วยงาน ซึ่งส่วนใหญ่จะสัมพันธ์กับพันธกิจหลักของส่วนราชการ</p> <p>กระบวนการสนับสนุน (Support Process) หมายถึง กระบวนการที่คอยสนับสนุนให้กระบวนการสร้างคุณค่า สามารถดำเนินต่อไปได้อย่างมีประสิทธิภาพ อาทิ กระบวนการบริหารเทคโนโลยี กระบวนการบริหารและพัฒนากลไก กระบวนการบริหารนโยบาย แผนงาน และโครงการ เป็นต้น</p>													

ประเด็นยุทธศาสตร์/ภารกิจหลัก	เป้าประสงค์	ผู้รับผิดชอบ	ตัวชี้วัด	น้ำหนัก (ร้อยละ)	เป้าหมาย ปี 2568	ข้อมูลพื้นฐาน (Baseline data)					เกณฑ์การให้คะแนน	หมายเหตุ	
						2565	2566	2567	1	2			3
ผู้กำกับดูแลตัวชี้วัด :		นางสาวกรรณนิภา เจริญลักษณ์	ตำแหน่ง	ผู้อำนวยการส่งเสริมความเสมอภาคระหว่างเพศ								เบอร์ติดต่อ 02 659 6738	
ผู้จัดเก็บข้อมูล :		นางสาวพัชรี ศุภดิษฐ์	ตำแหน่ง	นักพัฒนาสังคมชำนาญการพิเศษ								เบอร์ติดต่อ 02 659 6751	
		นางสาวเนตรชนก กันทะวงศ์	ตำแหน่ง	นักสังคมสงเคราะห์ชำนาญการ								เบอร์ติดต่อ 02 659 6752	
หมายเหตุ :		-											

รายละเอียดตัวชี้วัดตามคำรับรองการปฏิบัติราชการของหน่วยงาน กรมกิจการสตรีและสถาบันครอบครัว								
ประเด็นยุทธศาสตร์/ภารกิจหลัก	เป้าประสงค์	ผู้รับผิดชอบ	ตัวชี้วัด	น้ำหนัก (ร้อยละ)	เป้าหมาย ปี 2568	ข้อมูลพื้นฐาน (Baseline data)	เกณฑ์การให้คะแนน	หมายเหตุ
						2565		
มิติที่ 4 มิติด้านการพัฒนาองค์กร น้ำหนัก ร้อยละ 20								
ตัวชี้วัดที่ 7 ตัวชี้วัดความสำเร็จของการพัฒนาองค์กร น้ำหนัก ร้อยละ 10								
การพัฒนา ระบบบริหาร พัฒนาองค์กร อย่างมี ประสิทธิภาพ ตามหลัก ธรรมาภิบาล	เป็นองค์กร แห่งการเรียนรู้	กสพ.	4.1 ระดับความสำเร็จของการจัดการความรู้ ของหน่วยงาน	10	5.00	5.00 3.95 3.68	1 2 3 4 5	
คำอธิบาย :	การจัดการความรู้ (Knowledge Management: KM) คือ การรวบรวม การสร้าง การจัดระเบียบ การแลกเปลี่ยน และการประยุกต์ใช้ความรู้ ในองค์กร โดยพัฒนาระบบจากข้อมูลไปสู่สารสนเทศ เพื่อให้เกิดความรู้และปัญญา รวมทั้งเพื่อประโยชน์ในการนำไปใช้และเกิดการเรียนรู้ภายในองค์กร (เอาความหมายจากคณะKM Awards) โดยใช้กรอบแนวคิดในการจัดการความรู้ 4 ขั้นตอน คือ 1) คิด 2) ค้น/สร้าง 3) เข้าถึง/เรียนรู้ และ 4) ปรับปรุง/เผยแพร่							

ประเด็นยุทธศาสตร์/ภารกิจหลัก	เป้าประสงค์	ผู้รับผิดชอบ	ตัวชี้วัด	น้ำหนัก (ร้อยละ)	เป้าหมาย ปี 2568	ข้อมูลพื้นฐาน (Baseline data)					หมายเหตุ	
						2565	2566	2567	1	2		3
เกณฑ์การให้คะแนน :												
ระดับคะแนน												
1			จัดทำแผนการจัดการความรู้ของหน่วยงาน (ขั้นตอน คิด)									
2			มีการดำเนินการตามแผนการจัดการความรู้ ร้อยละ 50 (ขั้นตอน ค้น/สร้าง)									
3			มีการดำเนินการตามแผนการจัดการความรู้ ร้อยละ 75 (ขั้นตอน เข้าถึง/เรียนรู้)									
4			มีการดำเนินการตามแผนการจัดการความรู้ ร้อยละ 100 (ขั้นตอน ปรับปรุง/เผยแพร่)									
5			- มีการส่งผลงานเข้าประกวดรางวัลสุดยอดการจัดการความรู้ (KM Awards) (ยกเว้น กพร.) - จัดให้มีการประกวดรางวัลสุดยอดการจัดการความรู้ (KM Awards) และให้ข้อเสนอแนะการจัดการความรู้ของหน่วยงาน (เฉพาะกพร.)									
สูตรการคำนวณ :			<input checked="" type="checkbox"/> ขั้นตอน (Milestone: M) <input type="checkbox"/> ช่วง: ผลการดำเนินงานยิ่งมกยิ่งดี (Range: R) <input type="checkbox"/> ช่วงและเทียบตามบัญญัติไตรยางค์ (R - A)									
			<input type="checkbox"/> ระดับ (Level: L) <input type="checkbox"/> อันดับ: ผลการดำเนินงานน้อยยิ่งดี (Rating: RT) <input type="checkbox"/> อันดับและเทียบตามบัญญัติไตรยางค์ (RT - A)									
			<input type="checkbox"/> Hybrid ใช้สูตร.....									
เงื่อนไข :			-									
รายละเอียดข้อมูลพื้นฐาน :			-									
แหล่งข้อมูล/วิธีการจัดเก็บข้อมูล :			1. แหล่งข้อมูล : สรุปองค์ความรู้ที่เกี่ยวข้องจากตัวบุคคล เอกสาร สื่ออินเทอร์เน็ต และงานวิจัยที่เกี่ยวข้อง 2. วิธีการจัดเก็บข้อมูล : รวบรวมข้อมูลจากรายงานการประชุม เช่น ประชุมคณะทำงานฯ ประชุมกองฯ ประชุมการค้าเงินงาน ฯ การสำรวจหรือการทดลองนำองค์ความรู้หรือสื่อการเรียนรู้ไปปฏิบัติ รายงานผลการดำเนินงานตามแผนการจัดการความรู้ เป็นต้น									
ผู้กำกับดูแลตัวชี้วัด :			นางสาวกรรณนิภา เจริญลักษณ์ ตำแหน่ง ผู้อำนวยการกองส่งเสริมความเสมอภาคระหว่างเพศ เบอร์ติดต่อ 02 659 6738									
ผู้จัดเก็บข้อมูล :			นายชยกร วิทยาเวช ตำแหน่ง นักพัฒนาสังคมชำนาญการพิเศษ เบอร์ติดต่อ 02 659 6743									
หมายเหตุ :			นางสาวณภัสรินทร์ ทวีลาภ ตำแหน่ง นักพัฒนาสังคมปฏิบัติการ เบอร์ติดต่อ 02 659 6744									

รายละเอียดตัวชี้วัดตามคำรับรองการปฏิบัติราชการของหน่วยงาน กรมกิจการสตรีและสถาบันครอบครัว

ประเด็นยุทธศาสตร์/ภารกิจหลัก	เป้าประสงค์	ผู้รับผิดชอบ	ตัวชี้วัด	น้ำหนัก (ร้อยละ)	เป้าหมาย ปี 2568	ข้อมูลพื้นฐาน (Baseline data)			เกณฑ์การให้คะแนน					หมายเหตุ
						2565	2566	2567	1	2	3	4	5	
มิติที่ 4 มิติด้านการพัฒนาองค์กร นำหนัก ร้อยละ 20														
ตัวชี้วัดที่ 8 ตัวชี้วัดความสำเร็จของการพัฒนาองค์กร นำหนัก ร้อยละ 10														
การพัฒนาระบบบริหารพัฒนาองค์กรอย่างมีประสิทธิภาพตามหลักธรรมาภิบาล	มีระบบราชการ 4.0 ที่มีคุณภาพ	กสพ.	4.2 ระดับความสำเร็จของการดำเนินการตามเกณฑ์คุณภาพการบริหารจัดการภาครัฐ (PMQA หมวด 3)	10	5.00	5.00	5.00	4.90	1	2	3	4	5	
คำอธิบาย :	การพัฒนาคุณภาพการบริหารจัดการภาครัฐ (Public Sector Management Quality Award : PMQA) เป็นกรอบการบริหารจัดการองค์กร ที่สำนักงาน ก.พ.ร. ได้ส่งเสริมและสนับสนุนให้ส่วนราชการนำไปใช้ในการประเมินองค์การด้วยตนเองที่ครอบคลุมภาพรวมในทศมิติเพื่อยกระดับคุณภาพการบริหารจัดการให้เทียบเท่ามาตรฐานสากล โดยมุ่งเน้นให้หน่วยงานราชการปรับปรุงองค์การอย่างต่อเนื่องครอบคลุมทั้ง 7 หมวด คือ หมวด 1 การนำองค์กร หมวด 2 การวางแผนเชิงยุทธศาสตร์ หมวด 3 การให้ความสำคัญกับผู้รับบริการและผู้มีส่วนได้ส่วนเสีย หมวด 4 การวัดการวิเคราะห์ และการจัดการความรู้ หมวด 5 การมุ่งเน้นทรัพยากรบุคคล หมวด 6 การมุ่งเน้นระบบการปฏิบัติการ หมวด 7 ผลลัพธ์การดำเนินการ ในการรับผิดชอบแต่ละหมวด ดังนี้ กพร. ตสน. ศจท. เป็นเจ้าภาพ หมวด 1 กยผ. เป็นเจ้าภาพ หมวด 2 กสพ. และ กคอ. เป็นเจ้าภาพ หมวด 3 กยผ. เป็นเจ้าภาพ หมวด 4 สลก. เป็นเจ้าภาพ หมวด 5													

ประเด็นยุทธศาสตร์/ภารกิจหลัก	เป้าประสงค์	ผู้รับผิดชอบ	ตัวชี้วัด	น้ำหนัก (ร้อยละ)	เป้าหมาย ปี 2568	ข้อมูลพื้นฐาน (Baseline data)					หมายเหตุ		
						เกณฑ์การให้คะแนน							
		กสศ.	เป็นเจ้าของภาพ หมวด 6		ปี 2568	2565	2566	2567	1	2	3	4	5
		กองและเทียบเท่า	เป็นเจ้าของภาพ หมวด 7										
เกณฑ์การให้คะแนน :		เกณฑ์การให้คะแนน											
		ระดับคะแนน											
		1 มีแผนพัฒนาองค์การรายหมวดที่รับผิดชอบ											
		2 ความสำเร็จในการขับเคลื่อนการดำเนินงานตามแผนพัฒนาองค์การหมวดที่รับผิดชอบ ร้อยละ 60											
		3 ความสำเร็จในการขับเคลื่อนการดำเนินงานตามแผนพัฒนาองค์การหมวดที่รับผิดชอบ ร้อยละ 70											
		4 ความสำเร็จในการขับเคลื่อนการดำเนินงานตามแผนพัฒนาองค์การหมวดที่รับผิดชอบ ร้อยละ 80											
		5 ความสำเร็จในการขับเคลื่อนการดำเนินงานตามแผนพัฒนาองค์การหมวดที่รับผิดชอบ ร้อยละ 90											
สูตรการคำนวณ :		<input type="checkbox"/> ขั้นตอน (Milestone: M) <input type="checkbox"/> ช่วง: ผลการดำเนินงานยิ่งมกยิ่งดี (Range: R) <input type="checkbox"/> ช่วงและเทียบตามบัญชีไตรยางค์ (R - A) <input checked="" type="checkbox"/> ระดับ (Level: L) <input type="checkbox"/> อันดับ: ผลการดำเนินงานน้อยยิ่งดี (Rating: RT) <input type="checkbox"/> อันดับและเทียบตามบัญชีไตรยางค์ (RT - A) <input type="checkbox"/> Hybrid ใช้สูตร.....											
เงื่อนไข :		-											
รายละเอียดข้อมูลพื้นฐาน :		-											
แหล่งข้อมูล/วิธีการจัดเก็บข้อมูล :		1. แหล่งข้อมูล : หน่วยงานที่เกี่ยวข้องภายใน สค. ข้อมูลจากการดำเนินงานตามแผนพัฒนาองค์การรายหมวด 2. วิธีการจัดเก็บข้อมูล : รวบรวมข้อมูลจากรายงานการประชุมและสรุปรายงานผลการดำเนินงานตามแผนพัฒนาองค์การรายหมวด											
ผู้กำกับดูแลตัวชี้วัด :		นางสาวกรรณนิภา เจริญลักษณ์ ตำแหน่ง ผู้อำนวยการกองส่งเสริมความเสมอภาคระหว่างเพศ เบอร์ติดต่อ 02 659 6783											
ผู้จัดเก็บข้อมูล :		นางณัฐดา วิจิตรตระกูลกุล ตำแหน่ง นักพัฒนาสังคมชำนาญการพิเศษ เบอร์ติดต่อ 02 659 6740 ว่าที่ร้อยตรี พิชญ์ดนัย พรหมเวศ ตำแหน่ง นักพัฒนาสังคมชำนาญการ เบอร์ติดต่อ 02 659 6740											
หมายเหตุ :		-											