



คำรับรองการปฏิบัติราชการ
กองส่งเสริมสถาบันครอบครัว
ประจำปีงบประมาณ พ.ศ. 2566

- คำรับรองระหว่าง
นางจินตนา จันทร์บำรุง อธิบดีกรมกิจการสตรีและสถาบันครอบครัว ผู้รับคำรับรอง
และ
นางกุสุมา พนอนุอดมสุข ผู้อำนวยการกองส่งเสริมสถาบันครอบครัว ผู้ทำคำรับรอง
- คำรับรองนี้เป็นคำรับรองฝ่ายเดียว มีใช้สัญญาและใช้สำหรับระยะเวลา 1 ปี เริ่มตั้งแต่วันที่ 1 ตุลาคม 2565 ถึงวันที่ 30 กันยายน 2566
- รายละเอียดของคำรับรอง ได้แก่ แผนยุทธศาสตร์ พันธกิจของหน่วยงาน ตัวชี้วัดผลการปฏิบัติราชการ น้ำหนัก ข้อมูลพื้นฐาน เป้าหมาย เกณฑ์การให้คะแนน และรายละเอียดอื่น ๆ ตามที่ปรากฏอยู่ในเอกสารประกอบท้ายคำรับรองนี้
- ข้าพเจ้า นางจินตนา จันทร์บำรุง ในฐานะผู้บังคับบัญชาของ นางกุสุมา พนอนุอดมสุข ได้พิจารณาและเห็นชอบกับตัวชี้วัดผลการปฏิบัติราชการ น้ำหนัก ข้อมูลพื้นฐาน เป้าหมาย เกณฑ์การให้คะแนน และรายละเอียดอื่น ๆ ตามที่กำหนดในเอกสารประกอบท้ายคำรับรองนี้ และข้าพเจ้ายินดีจะให้คำแนะนำ กำกับ และตรวจสอบผลการปฏิบัติราชการของ นางกุสุมา พนอนุอดมสุข ให้เป็นไปตามคำรับรองที่จัดทำขึ้นนี้
- ข้าพเจ้า นางกุสุมา พนอนุอดมสุข ผู้อำนวยการกองส่งเสริมสถาบันครอบครัว ได้ทำความเข้าใจคำรับรองตามข้อ 3 แล้ว ขอให้คำรับรองกับ นางจินตนา จันทร์บำรุงว่าจะมุ่งมั่นปฏิบัติราชการให้เกิดผลงานที่ดีตามเป้าหมายของตัวชี้วัดแต่ละตัวในระดับสูงสุด เพื่อให้เกิดประโยชน์สุขแก่ประชาชนตามที่ได้คำรับรองไว้
- ผู้รับคำรับรองและผู้ทำคำรับรอง ได้เข้าใจคำรับรองการปฏิบัติราชการและเห็นพ้องกันแล้วจึงได้ลงลายมือชื่อไว้เป็นสำคัญ

(นางจินตนา จันทร์บำรุง)

อธิบดีกรมกิจการสตรีและสถาบันครอบครัว

วันที่ 20 มี.ค. 2566

(นางกุสุมา พนอนุอดมสุข)

ผู้อำนวยการกองส่งเสริมสถาบันครอบครัว

วันที่ 20 มี.ค. 2566

แผนยุทธศาสตร์ของกองส่งเสริมสถาบันครอบครัว

วิสัยทัศน์ ครอบครัวเข้มแข็ง ชุมชนปลอดภัย สังคมไร้รุนแรง
พันธกิจ/ภารกิจหลักของหน่วยงาน

1. พัฒนาศักยภาพ มาตรฐาน มาตรการ และกลไกเกี่ยวกับสถาบันครอบครัว ตลอดจนกำกับดูแล ส่งเสริม และสนับสนุนการดำเนินงานทั้งภาครัฐและเอกชนในการสร้างหลักประกันความมั่นคงให้แก่บุคคลในครอบครัว การคุ้มครองสวัสดิภาพของบุคคลในครอบครัว และการเสริมสร้างเข้มแข็งของครอบครัว
2. ดำเนินการเกี่ยวกับงานเลขานุการของคณะกรรมการนโยบายและยุทธศาสตร์ครอบครัวแห่งชาติ
3. ส่งเสริม สนับสนุน และประสานความร่วมมือกับทุกภาคส่วน และองค์กรระหว่างประเทศเพื่อดำเนินการตามนโยบาย พันธกรณี อนุสัญญา และความตกลงระหว่างประเทศเกี่ยวกับส่งเสริมและพัฒนาสถาบันครอบครัว
4. เสริมสร้างมาตรการ แนวทาง และกระบวนการคุ้มครองสวัสดิภาพบุคคลในครอบครัว รวมทั้งประสานความร่วมมือกับสหวิชาชีพและหน่วยงานที่เกี่ยวข้องทุกภาคส่วนในการป้องกันและแก้ไขปัญหาความรุนแรงในครอบครัว
5. ปฏิบัติงานร่วมกับหรือสนับสนุนการปฏิบัติงานของหน่วยงานอื่นที่เกี่ยวข้องหรือที่ได้รับมอบหมาย

แผนปฏิบัติการ สค.	เป้าหมาย	กลยุทธ์	ตัวชี้วัด	ค่าเป้าหมายปี 66
แผนปฏิบัติการเรื่องที่ 1 ส่งเสริมความเสมอภาคในสังคม และสร้างความเข้มแข็งของสถาบัน ครอบครัว	ครอบครัวมีสัมพันธภาพที่ดี ทำหน้าที่ได้อย่างเหมาะสม	ส่งเสริมให้สมาชิกในครอบครัวมีทักษะ รู้บทบาทหน้าที่และหลักความเสมอภาค ระหว่างเพศ	1. ดัชนีความเข้มแข็งของครอบครัว	ระดับที่ 5
แผนปฏิบัติการเรื่องที่ 3 เสริมพลัง ยุติความรุนแรง และขจัด การเลือกปฏิบัติด้วยเหตุแห่งเพศ	บูรณาการทุกภาคส่วนเพื่อลดปัญหา ความรุนแรง ขจัดการเลือกปฏิบัติ ด้วยเหตุแห่งเพศ	ส่งเสริมและพัฒนากลไกทุกระดับ ให้มีความเข้มแข็ง มีบทบาทในการ ขับเคลื่อนงาน	2. ระดับความสำเร็จของศูนย์ช่วยเหลือ สังคมในพื้นที่รับผิดชอบสามารถ บูรณาการและขับเคลื่อนงานได้ตาม มาตรฐานของ พม.	ระดับที่ 5
	สร้างนวัตกรรมที่เสริมพลัง ด้วยเหตุแห่งเพศ ยุติความรุนแรง และขจัดเลือกปฏิบัติ	พัฒนาปรับปรุงกระบวนการงาน เพื่อนำไปสู่นวัตกรรมที่เอื้อต่อการ ทำงานด้านการส่งเสริมความเสมอภาค ระหว่างเพศ สตรี และครอบครัว	3. ระบบการแจ้งเตือนสิทธิและช่วยเหลือ ในการรับสวัสดิการของประชาชนตลอด ช่วงชีวิต	ระดับที่ 5



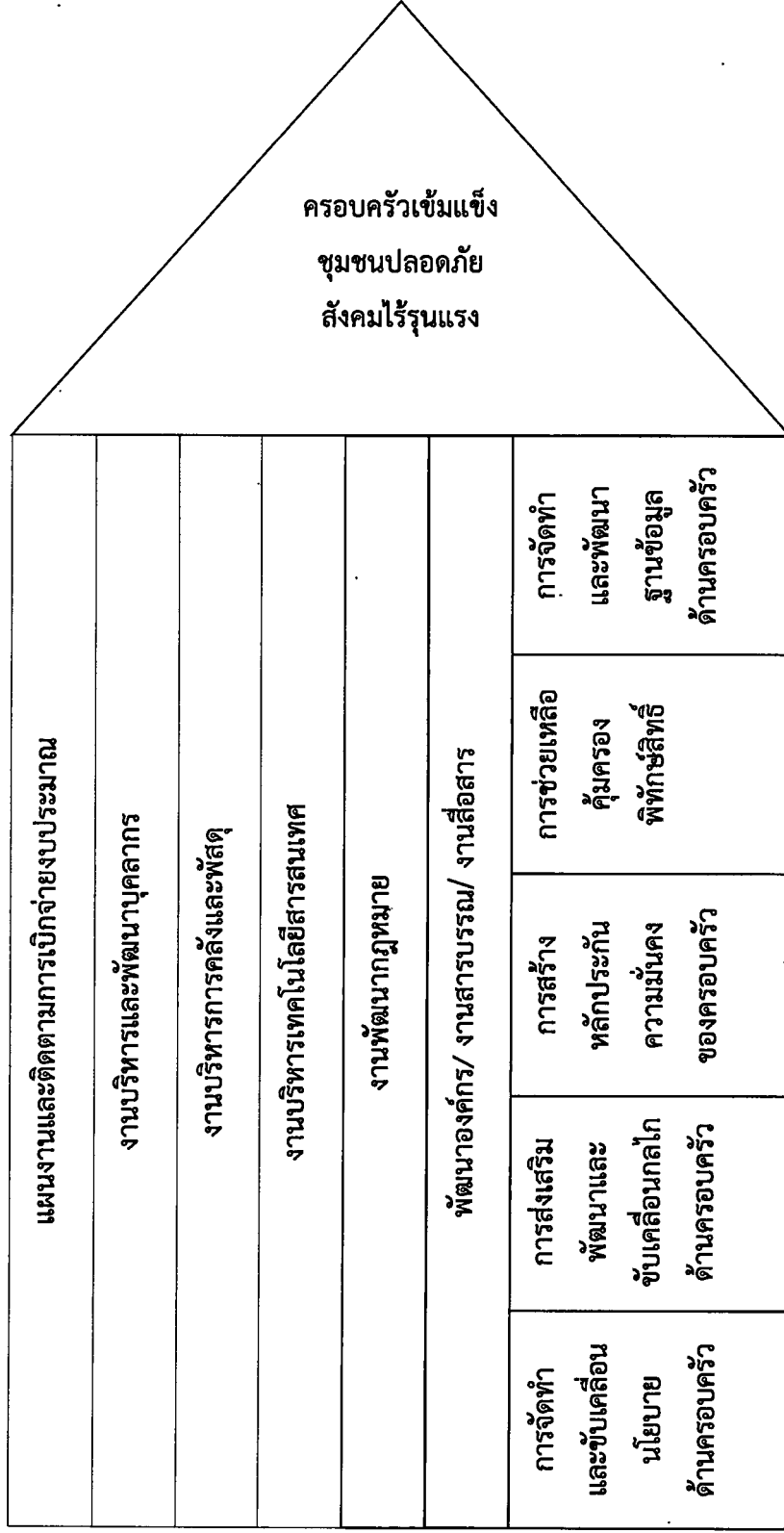
แผนปฏิบัติการ สค.	เป้าหมาย	กลยุทธ์	ตัวชี้วัด	ค่าเป้าหมายปี 66	
<p>แผนปฏิบัติการเรื่องที่ 4 พัฒนาระบบบริหารจัดการองค์กร อย่างมีประสิทธิภาพตามหลักธรรมาภิบาล</p>	<p>องค์กรมีการบริหารจัดการที่สร้างระบบนิเวศในการทำงาน (Ecosystem) ที่ส่งเสริมการเรียนรู้ และการพัฒนาบุคลากรอย่างต่อเนื่อง</p>	<p>มีการบริการที่มีคุณภาพที่ดีและตอบสนองความต้องการของผู้รับบริการ</p>	<p>4. ระดับคุณภาพการให้บริการของหน่วยงานต่อผู้รับบริการ</p>	<p>ระดับที่ 5</p>	
			<p>องค์กรมีการปฏิบัติงานที่มีประสิทธิภาพ</p>	<p>5. ร้อยละการเบิกจ่ายงบประมาณรายจ่ายประจำปีของหน่วยงาน</p>	<p>ร้อยละ 100</p>
				<p>6. ระดับความสำเร็จของการดำเนินการตามมาตรการประหยัดพลังงานและการจัดการทรัพยากรของส่วนราชการ (ตัวชี้วัดร่วม)</p>	<p>ระดับที่ 5</p>
		<p>การพัฒนาหรือปรับปรุงกระบวนการทำงานที่เอื้อต่อการดำเนินงานขององค์กร</p>	<p>7. ระดับความสำเร็จของการดำเนินกิจกรรม 5 ส</p>	<p>ระดับที่ 5</p>	
			<p>เป็นองค์กรแห่งการเรียนรู้</p>	<p>8. ระดับความสำเร็จในการจัดทำคู่มือการปฏิบัติงานกระบวนการหลักของหน่วยงาน</p>	<p>ระดับที่ 5</p>
		<p>มีระบบราชการ 4.0 ที่มีคุณภาพ</p>		<p>9. ระดับความสำเร็จของการจัดการความรู้ของหน่วยงาน</p>	<p>ระดับที่ 5</p>
			<p>10. ระดับความสำเร็จของการดำเนินการตามเกณฑ์คุณภาพการบริหารจัดการภาครัฐ (PMQA)</p>	<p>ระดับที่ 5</p>	

แผนที่ยุทธศาสตร์ (Strategy Map) ของกองส่งเสริมสถาบันครอบครัว

<p>วิสัยทัศน์ : ครอบครัวเข้มแข็ง ชุมชนปลอดภัย สังคมไร้รุนแรง</p>	<p>แผนปฏิบัติการเรื่องที่ 1 ส่งเสริมความเสมอภาคในสังคม และสร้างความเข้มแข็งของสถาบันครอบครัว</p>	<p>แผนปฏิบัติการเรื่องที่ 3 เสริมพลัง ยุติความรุนแรง และจัดการเลือกปฏิบัติด้วยเหตุแห่งเพศ</p>	<p>แผนปฏิบัติการเรื่องที่ 4 พัฒนาระบบบริหารจัดการองค์กร อย่างมีประสิทธิภาพตามหลักธรรมาภิบาล</p>
<p>วัตถุประสงค์มีสัมพันธภาพที่ดี ทำหน้าที่ได้อย่างเหมาะสม</p>	<p>บูรณาการทุกภาคส่วนเพื่อลดปัญหาความรุนแรง ขจัดการเลือกปฏิบัติด้วยเหตุแห่งเพศ</p>	<p>สร้างนวัตกรรมที่เสริมพลังด้วยเหตุแห่งเพศ ยุติความรุนแรง และขจัดการเลือกปฏิบัติ</p>	<p>KPI 1 ดัชนีความเข้มแข็งของครอบครัว KPI 2 ระดับความสำเร็จของศูนย์ช่วยเหลือสังคมในพื้นที่รับผิดชอบสามารถบูรณาการและขับเคลื่อนงานได้ตามมาตรฐานของ พม. KPI 3 ระบบการแจ้งเหตุเตือนสิทธิ์และช่วยเหลือในการรับสวัสดิการของประชาชนตลอดช่วงชีวิต</p>
<p>มีบริการที่มีคุณภาพที่ดี และตอบสนองความต้องการของผู้รับบริการ</p>	<p>KPI ระดับคุณภาพการให้บริการของหน่วยงานต่อผู้รับบริการ</p>		
<p>องค์กรมีการปฏิบัติงานที่มีประสิทธิภาพ</p>	<p>KPI 1 ร้อยละการเบิกจ่ายงบประมาณประจำปีของหน่วยงาน KPI 2 ระดับความสำเร็จของการดำเนินการตามมาตรการประหยัดพลังงาน และการจัดการทรัพยากรของส่วนราชการ</p>	<p>การพัฒนาหรือปรับปรุงกระบวนการทำงาน ที่เอื้อต่อการดำเนินงานขององค์กร</p>	<p>KPI 3 ระดับความสำเร็จของการดำเนินกิจกรรม 5 ส KPI 4 ระดับความสำเร็จในการจัดทำคู่มือการปฏิบัติงานกระบวนการหลักของหน่วยงาน</p>
<p>เป็นองค์กรแห่งการเรียนรู้</p>	<p>KPI ระดับความสำเร็จของการจัดการความรู้ของหน่วยงาน</p>	<p>มีระบบราชการ 4.0 ที่มีคุณภาพ</p>	<p>KPI ระดับความสำเร็จของการดำเนินการตามเกณฑ์คุณภาพการบริหารจัดการภาครัฐ (PMQA)</p>



ห่วงโซ่คุณค่า (Value Chain) ของ กองส่งเสริมสถาบันครอบครัว



คู่มือเผยแพร่แบบฉบับ

แบบเผยแพร่แบบฉบับ

กิจกรรม

รายละเอียดตัวชี้วัดตามคำรับรองการปฏิบัติราชการของหน่วยงาน กรมกิจการสตรีและสถาบันครอบครัว													
ประเด็นยุทธศาสตร์/ภารกิจหลัก	เป้าประสงค์	ผู้รับผิดชอบ	ตัวชี้วัด	น้ำหนัก (ร้อยละ)	เป้าหมาย ปี 2566	ข้อมูลพื้นฐาน (Baseline data)					หมายเหตุ		
						1	2	3	4	5			
มิติที่ 1 มิติด้านประสิทธิภาพ น้ำหนัก ร้อยละ 50													
ตัวชี้วัดที่ 1 ตัวชี้วัดความสำเร็จของการดำเนินงานตามภารกิจยุทธศาสตร์หรือภารกิจกรม/กอง/เทียบเท่า													
ส่งเสริมความเสมอภาคในสังคมและสร้างความเข้มแข็งของสถาบันครอบครัว	ครอบครัวที่มีสัมพันธภาพที่ดีทำหน้าที่ได้อย่างเหมาะสม	กสศ.	1.1 ดัชนีความเข้มแข็งของครอบครัว	10	ร้อยละ 85	-	-	1	2	3	4	5	
คำอธิบาย :		คาดดัชนีความเข้มแข็งของครอบครัว คือ ค่าที่ใช้ชี้ถึงความเข้มแข็งของครอบครัว โดยพิจารณาจากร้อยละของคะแนนการมีส่วนร่วมหรือการทำกิจกรรมต่างๆ ของครอบครัวในแต่ละมิติ แสดงถึงความเข้มแข็งของครอบครัวในสังคมไทย ประมวลผลจากระบบฐานข้อมูลมาตรฐานครอบครัวเข้มแข็ง ซึ่งได้จากการสำรวจสถานการณ์ความเข้มแข็งของครอบครัวไทยทั่วประเทศตามเกณฑ์มาตรฐานครอบครัวเข้มแข็ง ซึ่งมาตรฐานครอบครัวเข้มแข็ง หมายถึง ข้อกำหนดที่ได้รับการยอมรับเพื่อนำไปใช้เป็นแนวทางการปฏิบัติ เป็นเครื่องมือในการประเมินผลและการเทียบเคียง เพื่อแสดงถึงความเข้มแข็งของครอบครัวในสังคมไทย ประกอบด้วย 7 ด้าน ได้แก่ <ol style="list-style-type: none"> 1) ด้านสัมพันธภาพ หมายถึง องค์ประกอบที่บ่งบอกความเข้มแข็งของครอบครัวด้านสัมพันธภาพ เช่น สมาชิกในครอบครัวแสดงออกถึงความรักและเอาใจใส่ระหว่างกัน ยอมรับและเคารพความคิดเห็นซึ่งกันและกัน สื่อสารกันอย่างมีคุณภาพ และมีส่วนร่วมแก้ปัญหาข้อขัดแย้งด้วยเหตุผล ไม่ใช้ความรุนแรง 2) ด้านบทบาทหน้าที่ของครอบครัว หมายถึง องค์ประกอบที่บ่งบอกความเข้มแข็งของครอบครัวด้านบทบาทหน้าที่ของครอบครัว เช่น การปฏิบัติตนต่อสมาชิกในครอบครัว การยึดถือคุณธรรมและศาสนา และความสมดุลระหว่างการทำงานและชีวิตครอบครัว 3) ด้านการพึ่งตนเอง ความเพียงพอทางด้านเศรษฐกิจ หมายถึง องค์ประกอบที่บ่งบอกความเข้มแข็งของครอบครัวด้านการพึ่งตนเอง เช่น ความพอประมาณ ความมีเหตุผล การมีภูมิคุ้มกัน ความรู้และการพึ่งผู้อื่นในด้านเศรษฐกิจ 											



ประเด็นยุทธศาสตร์/ภารกิจหลัก	เป้าประสงค์	ผู้รับผิดชอบ	ตัวชี้วัด	น้ำหนัก (ร้อยละ)	เป้าหมาย ปี 2566	ข้อมูลพื้นฐาน (Baseline data)					หมายเหตุ													
						2563	2564	2565	1	2		3	4	5										
			<p>4) ด้านสุขภาพครอบครัว/การดูแลสุขภาพ หมายถึง องค์ประกอบที่บ่งบอกความเข้มแข็งของครอบครัวด้านการดูแลสุขภาพ เช่น สุขภาพองค์รวม (กาย จิต) และการปฏิบัติตัวเพื่อสุขภาพ</p> <p>5) ด้านครอบครัว เทคโนโลยี การสื่อสาร หมายถึง องค์ประกอบที่บ่งบอกความเข้มแข็งของครอบครัวด้านครอบครัว เทคโนโลยี การสื่อสาร เช่น อิทธิพลของเทคโนโลยีสื่อสารในครอบครัว และข้อตกลงในการใช้เทคโนโลยีสื่อสารในครอบครัว</p> <p>6) ด้านทุนทางสังคม หมายถึง องค์ประกอบที่บ่งบอกความเข้มแข็งของครอบครัวด้านทุนทางสังคม เช่น การเชื่อมโยงสังคม (การมีส่วนร่วม) ทรัพยากรสังคม (การช่วยเหลืออย่างเป็นทางการ) ที่อยู่อาศัยและสิ่งแวดล้อม</p> <p>7) ด้านการหลีกเลี่ยงและภาวะเสี่ยงและการปรับตัวได้ในภาวะยากลำบาก หมายถึง องค์ประกอบที่บ่งบอกความเข้มแข็งของครอบครัวด้านการหลีกเลี่ยงภาวะเสี่ยงและการปรับตัวได้ในภาวะยากลำบาก เช่น การเตรียมพร้อมและความพร้อมในการเผชิญภาวะยากลำบาก การปรับตัว/ฟื้นตัวเมื่อเผชิญภาวะยากลำบากการให้ความช่วยเหลือครอบครัวอื่น และการเรียนรู้เมื่อผ่านความยากลำบากมาแล้ว</p>																					
เกณฑ์การให้คะแนน :																								
<table border="1"> <thead> <tr> <th>ระดับคะแนน</th> <th>เกณฑ์การให้คะแนน</th> </tr> </thead> <tbody> <tr> <td>1</td> <td>กำหนดแนวทางการสำรวจสถานการณ์ครอบครัวเข้มแข็งของครอบครัว</td> </tr> <tr> <td>2</td> <td>จัดประชุมชี้แจงแนวทางการสำรวจสถานการณ์ความเข้มแข็งของครอบครัว และการใช้งานระบบฐานข้อมูลมาตรฐานครอบครัวเข้มแข็ง ให้แก่เจ้าหน้าที่สำนักงานพัฒนาสังคมและความมั่นคงของมนุษย์จังหวัด</td> </tr> <tr> <td>3</td> <td>ค่าดัชนีความเข้มแข็งของครอบครัว ร้อยละ 75</td> </tr> <tr> <td>4</td> <td>ค่าดัชนีความเข้มแข็งของครอบครัว ร้อยละ 80</td> </tr> <tr> <td>5</td> <td>ค่าดัชนีความเข้มแข็งของครอบครัว ร้อยละ 85 และมีการจัดทำรายงานผลการสำรวจสถานการณ์ความเข้มแข็งของครอบครัว ประจำปี 2566 พร้อมเสนอหัวหน้าส่วนราชการรับทราบ</td> </tr> </tbody> </table>													ระดับคะแนน	เกณฑ์การให้คะแนน	1	กำหนดแนวทางการสำรวจสถานการณ์ครอบครัวเข้มแข็งของครอบครัว	2	จัดประชุมชี้แจงแนวทางการสำรวจสถานการณ์ความเข้มแข็งของครอบครัว และการใช้งานระบบฐานข้อมูลมาตรฐานครอบครัวเข้มแข็ง ให้แก่เจ้าหน้าที่สำนักงานพัฒนาสังคมและความมั่นคงของมนุษย์จังหวัด	3	ค่าดัชนีความเข้มแข็งของครอบครัว ร้อยละ 75	4	ค่าดัชนีความเข้มแข็งของครอบครัว ร้อยละ 80	5	ค่าดัชนีความเข้มแข็งของครอบครัว ร้อยละ 85 และมีการจัดทำรายงานผลการสำรวจสถานการณ์ความเข้มแข็งของครอบครัว ประจำปี 2566 พร้อมเสนอหัวหน้าส่วนราชการรับทราบ
ระดับคะแนน	เกณฑ์การให้คะแนน																							
1	กำหนดแนวทางการสำรวจสถานการณ์ครอบครัวเข้มแข็งของครอบครัว																							
2	จัดประชุมชี้แจงแนวทางการสำรวจสถานการณ์ความเข้มแข็งของครอบครัว และการใช้งานระบบฐานข้อมูลมาตรฐานครอบครัวเข้มแข็ง ให้แก่เจ้าหน้าที่สำนักงานพัฒนาสังคมและความมั่นคงของมนุษย์จังหวัด																							
3	ค่าดัชนีความเข้มแข็งของครอบครัว ร้อยละ 75																							
4	ค่าดัชนีความเข้มแข็งของครอบครัว ร้อยละ 80																							
5	ค่าดัชนีความเข้มแข็งของครอบครัว ร้อยละ 85 และมีการจัดทำรายงานผลการสำรวจสถานการณ์ความเข้มแข็งของครอบครัว ประจำปี 2566 พร้อมเสนอหัวหน้าส่วนราชการรับทราบ																							
<p>สูตรการคำนวณ :</p> <p><input checked="" type="checkbox"/> ขั้นตอน (Milestone: M) <input type="checkbox"/> ช่วง: ผลการดำเนินงานยิ่งมกยัตติ (Range: R)</p> <p><input type="checkbox"/> ระดับ (Level: L) <input type="checkbox"/> อันดับ: ผลการดำเนินงานน้อยยัตติ (Rating: RT) <input type="checkbox"/> อันดับและเทียบตามบัญญัติไตรยางค์ (RT - A)</p> <p><input type="checkbox"/> Hybrid ใช้สูตร..... <input type="checkbox"/> โครงการ/แผนงาน</p>																								

ประเด็นยุทธศาสตร์/ภารกิจหลัก	เป้าประสงค์	ผู้รับผิดชอบ	ตัวชี้วัด	น้ำหนัก (ร้อยละ)	เป้าหมาย ปี 2566	ข้อมูลพื้นฐาน (Baseline data)					หมายเหตุ	
						2563	2564	2565	1	2		3
เงื่อนไข :												
รายละเอียดข้อมูลพื้นฐาน :												
แหล่งข้อมูล/วิธีการจัดเก็บข้อมูล :			1. แหล่งข้อมูล : ระบบฐานข้อมูลมาตรฐานครอบครัวเข้มแข็ง 2. วิธีการจัดเก็บข้อมูล : สํารวจข้อมูลครอบครัวจาก 76 จังหวัด และกรุงเทพมหานคร โดยใช้แบบประเมินความเข้มแข็งของครอบครัวไทย เก็บแบบสำรวจจังหวัดละไม่น้อยกว่า 750 ครอบครัว ด้วยวิธีการสุ่มอย่างง่ายเป็นระบบ และบันทึกข้อมูลในระบบฐานข้อมูลมาตรฐานครอบครัวเข้มแข็ง โดยเก็บข้อมูลผลการดำเนินงานภายใน 30 กันยายนของทุกปี									
ผู้กำกับดูแลตัวชี้วัด:		นางกุสุมา พนอนุตมสุข	ตำแหน่ง	ผู้อำนวยการส่งเสริมสถาบันครอบครัว								เบอร์ติดต่อ 0 2659 6712
ผู้จัดเก็บข้อมูล :		นางสาวอภิญญา เจริญฉ่ำ	ตำแหน่ง	ผู้อำนวยการกลุ่มมาตรการและกลไก								เบอร์ติดต่อ 0 2659 6714
		นางสาวสุกานดา ศรีเจริญชัยกุล	ตำแหน่ง	นักพัฒนาสังคมชำนาญการ								เบอร์ติดต่อ 0 2659 6715
		นางสาวปวีณา อยู่ปฐม	ตำแหน่ง	นักวิเคราะห์นโยบายและแผน								เบอร์ติดต่อ 0 2659 6715
หมายเหตุ :		เนื่องจากปีงบประมาณ พ.ศ. 2565 สค. ได้พัฒนาตัวชี้วัดมาตรฐานครอบครัวเข้มแข็ง ประกอบด้วย 7 องค์ประกอบ 15 ตัวชี้วัด และ 55 ตัวชี้วัดย่อย ซึ่งข้อมูลจากการสำรวจสถานการณ์ความเข้มแข็งของครอบครัว ประจำปี 2566 จะถูกนำมาใช้เป็นข้อมูลพื้นฐาน (Baseline data) เป็นปีแรก										

รายละเอียดตัวชี้วัดตามคำรับรองการปฏิบัติราชการของหน่วยงาน กรมกิจการสตรีและสถาบันครอบครัว													
ประเด็นยุทธศาสตร์/ภารกิจหลัก	เป้าประสงค์	ผู้รับผิดชอบ	ตัวชี้วัด	น้ำหนัก (ร้อยละ)	เป้าหมาย ปี 2566	ข้อมูลพื้นฐาน (Baseline data)	เกณฑ์การให้คะแนน					หมายเหตุ	
						2563	2564	2565	1	2	3		4
มิติที่ 1 มิติด้านประสิทธิภาพ													
ตัวชี้วัดที่ 1 ตัวชี้วัดความสำเร็จของการดำเนินงานตามภารกิจยุทธศาสตร์หรือภารกิจกรม/กอง/เทียบเท่า													
เสริมพลังยุติธรรมรูปแบบและขจัดทางเลือกปฏิบัติด้วยเหตุแห่งเพศ	บูรณาการทุกภาคส่วนเพื่อลดปัญหาความรุนแรงฯ	กสส.	1.2 ระดับความสำเร็จของศูนย์ช่วยเหลือสังคมในพื้นที่รับผิดชอบส่วนการถูกรังแกและข่มขืน	10	5	-	-	1	2	3	4	5	
คำอธิบาย :	<p>ศูนย์ช่วยเหลือสังคมตำบล หมายถึง ศูนย์กลางการพัฒนาและการบริการสวัสดิการสังคมสำหรับประชาชนทุกช่วงวัย เพื่อบูรณาการโดยให้บริการสวัสดิการสังคมของทุกส่วนราชการในสังกัดกระทรวงการพัฒนาสังคมและความมั่นคงของมนุษย์ ณ จุดเดียวและเป็นองค์รวม ลดความซ้ำซ้อนของระบบบริหารจัดการในการ จัดสวัสดิการสังคมอย่างเป็นรูปธรรม อำนาจความสะดวกให้ประชาชนในการเข้าถึงสวัสดิการสังคมอย่างทั่วถึงและเป็นธรรม รวมทั้งบูรณาการความร่วมมือจากทุกภาคส่วนในการพัฒนาคุณภาพชีวิตประชาชนกลุ่มเป้าหมายอย่างมีประสิทธิภาพ</p> <p>พื้นที่รับผิดชอบ หมายถึง พื้นที่ที่กรมกิจการสตรีและสถาบันครอบครัว ได้รับมอบหมายให้ขับเคลื่อนศูนย์ช่วยเหลือสังคมตำบลในพื้นที่รับผิดชอบ จำนวน 6 จังหวัด ได้แก่ จังหวัดเชียงใหม่ จังหวัดเชียงราย พะเยา ร้อยเอ็ด สุราษฎร์ธานี นครศรีธรรมราช และจังหวัดสงขลา</p> <p>ศูนย์ช่วยเหลือสังคมตำบลในพื้นที่รับผิดชอบ 6 จังหวัด จำนวน 874 แห่ง (ข้อมูลปีงบประมาณ พ.ศ. 2565)</p> <p>ศูนย์ช่วยเหลือสังคมตำบล ยกกระตือรือร้นพัฒนาครอบครัวในชุมชนในพื้นที่รับผิดชอบ 6 จังหวัด จำนวน 459 แห่ง (ข้อมูลปีงบประมาณ พ.ศ. 2565)</p> <p>การประเมินการดำเนินงานของศูนย์ช่วยเหลือสังคมตำบล คือ การติดตามประเมินผลการดำเนินงานของศูนย์ช่วยเหลือสังคมตำบล ในการทำงานด้านบริหารจัดการสวัสดิการสังคมและการพัฒนาสังคมได้อย่างมีประสิทธิภาพและมีมาตรฐานการดำเนินงานของศูนย์ช่วยเหลือสังคมตำบล 5 ด้าน ได้แก่ มาตรฐานที่ 1 ด้านการจัดกิจกรรมและบริการ มาตรฐานที่ 2 ด้านกลไกการขับเคลื่อนและการบริหารจัดการ มาตรฐานที่ 3 ด้านการบูรณาการความร่วมมือ มาตรฐานที่ 4 ด้านคุณภาพของการให้บริการ และมาตรฐานที่ 5 ด้านการจัดสภาพแวดล้อม</p> <p>กลไกด้านครอบครัว หมายถึง ทีมวิทยากรด้านครอบครัวระดับจังหวัด (Node) ศูนย์พัฒนาครอบครัวในชุมชน (ศพค.) ศูนย์ช่วยเหลือสังคมตำบล ศูนย์ปฏิบัติการเพื่อป้องกันการกระทำรุนแรงในครอบครัวระดับตำบล (ศปก.ต.) และ/หรือหน่วยงานที่เกี่ยวข้องด้านครอบครัว</p>												

ประเด็นยุทธศาสตร์/ภารกิจหลัก	เป้าประสงค์	ผู้รับผิดชอบ	ตัวชี้วัด	น้ำหนัก (ร้อยละ)	เป้าหมาย ปี 2566	ข้อมูลพื้นฐาน (Baseline data)		เกณฑ์การให้คะแนน					หมายเหตุ
						2563	2564	2565	1	2	3	4	
เกณฑ์การให้คะแนน :													
ระดับคะแนน													
1 -ชี้แจงแนวทางการขับเคลื่อนงานด้านครอบครัวตามภารกิจให้ศูนย์ช่วยเหลือสังคมตำบลที่ยกระดับจากศูนย์พัฒนาครอบครัวในชุมชน													
- ให้ความรู้กลไกด้านครอบครัวเพื่อขับเคลื่อนงานด้านครอบครัวในระดับพื้นที่													
2 มีการติดตามผลการดำเนินงานของศูนย์ช่วยเหลือสังคมตำบลที่ยกระดับจากศูนย์พัฒนาครอบครัวในชุมชน													
3 ร้อยละ 5 ของศูนย์ช่วยเหลือสังคมในพื้นที่รับผิดชอบสามารถยกระดับขึ้นได้ตามมาตรฐานของ พ.ม.													
4 ร้อยละ 10 ของศูนย์ช่วยเหลือสังคมในพื้นที่รับผิดชอบสามารถยกระดับขึ้นได้ตามมาตรฐานของ พ.ม.													
5 ร้อยละ 15 ของศูนย์ช่วยเหลือสังคมในพื้นที่รับผิดชอบสามารถยกระดับขึ้นได้ตามมาตรฐานของ พ.ม.													
สูตรการคำนวณ : <input type="checkbox"/> ขั้นตอน (Milestone: M) <input type="checkbox"/> ช่วง: ผลการดำเนินงานยิ่งมกยิ่งดี (Range: R) <input type="checkbox"/> ช่วงและเทียบตามบัญญัติไตรยางค์ (R - A)													
<input type="checkbox"/> ระดับ (Level: L) <input type="checkbox"/> อันดับ: ผลการดำเนินงานน้อยยิ่งดี (Rating: RT) <input type="checkbox"/> อันดับและเทียบตามบัญญัติไตรยางค์ (RT - A)													
<input checked="" type="checkbox"/> Hybrid ใช้สูตร..... <input type="checkbox"/> โครงการ/แผนงาน													
เงื่อนไข :													
1. ใช้ข้อมูลของศูนย์ช่วยเหลือสังคมตำบลที่ยกระดับจากศูนย์พัฒนาครอบครัวในชุมชน													
2. ใช้เกณฑ์การประเมินมาตรฐานการดำเนินงานของศูนย์ช่วยเหลือสังคมตำบลของกระทรวง พ.ม.													
3. ศูนย์ช่วยเหลือสังคมตำบลที่ยกระดับจากศูนย์พัฒนาครอบครัวในชุมชนในพื้นที่รับผิดชอบ 6 จังหวัด จำนวน 459 แห่ง ไม่รวมจังหวัดนครศรีธรรมราช													
รายละเอียดข้อมูลพื้นฐาน :													
แหล่งข้อมูล/วิธีการจัดเก็บข้อมูล :													
1. คู่มือประเมินการดำเนินงานของศูนย์ช่วยเหลือสังคมตำบล กระทรวงการพัฒนาสังคมและความมั่นคงของมนุษย์ (พฤษภาคม 2565)													
2. แนวทางการขับเคลื่อนงานด้านครอบครัว ประจำปีงบประมาณ พ.ศ. 2566													
3. หนังสือประสานงาน/หนังสือเชิญประชุม เข้าร่วมรับฟังการชี้แจงแนวทางและการพัฒนาศักยภาพด้านครอบครัว													
2. วิธีการจัดเก็บข้อมูล : รวบรวมข้อมูลจากเอกสาร หลักฐานที่เกี่ยวข้อง													
นางกสุมา พันอนุตมสุข ตำแหน่ง ผู้อำนวยการกองส่งเสริมสถาบันครอบครัว เบอร์ติดต่อ 0 2659 6712													
นางสาวอัจฉพรณ ทับทิมทอง ตำแหน่ง ผู้อำนวยการกลุ่มส่งเสริมและพัฒนา เบอร์ติดต่อ 0 2659 6717													
นายวราวุฒิ ไชแสง ตำแหน่ง นักพัฒนาสังคมปฏิบัติการ เบอร์ติดต่อ 0 2659 6718													
หมายเหตุ :													



รายละเอียดตัวชี้วัดตามคำรับรองการปฏิบัติราชการของหน่วยงาน กรมกิจการสตรีและสถาบันครอบครัว												
ประเด็นยุทธศาสตร์/ภารกิจหลัก	เป้าประสงค์	ผู้รับผิดชอบ	ตัวชี้วัด	น้ำหนัก (ร้อยละ)	เป้าหมาย ปี 2566	ข้อมูลพื้นฐาน (Baseline data)						
						1	2	3	4	5		
มิติที่ 1 มิติด้านประสิทธิภาพ น้ำหนัก ร้อยละ 50												
ตัวชี้วัดที่ 1 ตัวชี้วัดความสำเร็จของงานตามภารกิจยุทธศาสตร์หรือภารกิจกรม/กอง/เทียบเท่า												
เสริมพลัง ยุติความรุนแรง และขจัดกาเลือกปฏิบัติด้วยเหตุแห่งเพศ	สร้างนวัตกรรมที่เสริมพลังด้วยเหตุแห่งเพศ ยุติความรุนแรงฯ	กองยุทธศาสตร์ และแผนงาน และ กองส่งเสริมสถาบันครอบครัว	1.3 ระบบการแจ้งเตือนสิทธิ์และช่วยเหลือในการรับสวัสดิการของประชาชนตลอดช่วงชีวิต	30	5	-	-	1	2	3	4	5
คำอธิบาย :	- ระบบการแจ้งเตือนสิทธิ์และช่วยเหลือในการรับสวัสดิการของประชาชนตลอดช่วงชีวิต เป็นการวัดความสำเร็จในการขับเคลื่อนการให้บริการประชาชนผ่านระบบอิเล็กทรอนิกส์ (e-Service) ใน 12 งานบริการสำคัญ ของปีงบประมาณ พ.ศ. 2566 ตามมติคณะรัฐมนตรี เมื่อวันที่ 3 สิงหาคม 2564 โดยมีกรอบในการดำเนินการระยะ 3 ปี (2565-2567) เพื่อให้ครอบคลุมงานบริการที่เกี่ยวข้องกับสิทธิสวัสดิการประชาชนทั้งหมดของกระทรวงฯ											
	- ลักษณะงานบริการ : ระบบการแจ้งเตือนสิทธิ์และช่วยเหลือในการรับสวัสดิการของประชาชนตลอดช่วงชีวิต เป็นระบบบริการที่ช่วยให้ประชาชนได้รับทราบเกี่ยวกับสิทธิที่พึงได้รับการแจ้งเตือน และเป็นช่องทางที่อำนวยความสะดวกในการขอรับสิทธิสวัสดิการต่าง ๆ ตั้งแต่การแจ้งเตือน การยื่นเรื่อง จนกระทั่งได้รับสิทธิ											
	โดยในปีงบประมาณ 2566 กรมกิจการสตรีและสถาบันครอบครัว มีการดำเนินการจัดทำระบบการแจ้งเตือนสิทธิ์และช่วยเหลือในการรับสวัสดิการของประชาชนตลอดช่วงชีวิต : การช่วยเหลือผู้ถูกกระทำรุนแรงในครอบครัว (กรณี : การติดตามสถานะ/ความก้าวหน้าในกระบวนการช่วยเหลือเยียวยา)											



ประเด็นยุทธศาสตร์/ภารกิจหลัก	เป้าประสงค์	ผู้รับผิดชอบ	ตัวชี้วัด	น้ำหนัก (ร้อยละ)	เป้าหมาย ปี 2566	ข้อมูลพื้นฐาน (Baseline data)		เกณฑ์การให้คะแนน					หมายเหตุ
						2563	2564	2565	1	2	3	4	
เกณฑ์การให้คะแนน :													
ระดับคะแนน													
1 ประชุมหรือร่วมกับหน่วยงานที่เกี่ยวข้อง เพื่อพิจารณาแนวทางการดำเนินงาน และการวางแผนการทำงานร่วมกัน													
2 ทำบัญชีข้อมูลภาครัฐ (Data Catalog) สำหรับการเชื่อมโยงข้อมูลในบริการที่จะพัฒนาเข้าสู่ระบบ													
3 เชื่อมโยงข้อมูลชุดข้อมูลในบริการกับระบบ Citizen Portal													
4 ทดลองใช้ระบบแจ้งเตือนสิทธิโดยมีการส่งข้อมูลของงานบริการกับระบบ Citizen Portal													
5 เปิดใช้งานการแจ้งเตือนบน Application ภาครัฐ และประชาชนสัมพันธ์ให้กลุ่มเป้าหมายทราบ													
สูตรการคำนวณ :	<input checked="" type="checkbox"/> ขั้นตอน (Milestone: M) <input type="checkbox"/> ช่วง: ผลการดำเนินงานยิ่งมกยิ่งดี (Range: R) <input type="checkbox"/> ช่วงและเทียบตามบัญญัติไตรยางค์ (R - A) <input type="checkbox"/> ระดับ (Level: L) <input type="checkbox"/> อันดับ: ผลการดำเนินงานยิ่งน้อยยิ่งดี (Rating: RT) <input type="checkbox"/> อันดับและเทียบตามบัญญัติไตรยางค์ (RT - A) <input type="checkbox"/> Hybrid ใช้สูตร..... <input type="checkbox"/> โครงการ/แผนงาน												
เงื่อนไข :	การให้ความร่วมมือของหน่วยงานที่เกี่ยวข้อง												
รายละเอียดข้อมูลพื้นฐาน :	-												
แหล่งข้อมูล/วิธีการจัดเก็บข้อมูล :	1. แหล่งข้อมูล : หน่วยงานที่เกี่ยวข้องภายใน สค. 2. วิธีการจัดเก็บข้อมูล : รวบรวมข้อมูลจากเอกสาร หลักฐานที่เกี่ยวข้อง												
ผู้กำกับดูแลตัวชี้วัด:	นางกุสุมา พนอนุตมสุข ตำแหน่ง ผู้อำนวยการกองส่งเสริมสถาบันครอบครัว เบอร์ติดต่อ 0 2659 6712 นางสาวพรณี พุ่มอิม ตำแหน่ง ผู้อำนวยการกองยุทธศาสตร์และแผนงาน เบอร์ติดต่อ 0 2659 6782												
ผู้จัดเก็บข้อมูล :	กองยุทธศาสตร์และแผนงาน 1. นางสาวชุตินันท์ พุ่มกลิ่น ตำแหน่ง ผู้อำนวยการกลุ่มเทคโนโลยีสารสนเทศ เบอร์ติดต่อ 0 2659 6789 2. นายปิยวุฒิ กษิติศ ตำแหน่ง นักวิชาการคอมพิวเตอร์ปฏิบัติการ เบอร์ติดต่อ 0 2659 6790 3. นายประพันธ์ จันโท ตำแหน่ง นักพัฒนาสังคมปฏิบัติการ เบอร์ติดต่อ 0 2659 6790												



ประเด็นยุทธศาสตร์/ภารกิจหลัก	เป้าประสงค์	ผู้รับผิดชอบ	ตัวชี้วัด	น้ำหนัก (ร้อยละ)	เป้าหมาย ปี 2566	ข้อมูลพื้นฐาน (Baseline data)					หมายเหตุ	
						2563	2564	2565	1	2		3
กองส่งเสริมสถาบันครอบครัว 1. นางวสนน ทิพนีย์ ตำแหน่ง ผู้อำนวยการ สค. 2. ว่าที่ร้อยตรีชนัญ พรสัจจะ ตำแหน่ง นักพัฒนาสังคมชำนาญการ 3. นางสาวจากรรณ นาเมืองรักษ์ ตำแหน่ง นักพัฒนาสังคมปฏิบัติการ												
หมายเหตุ :												

รายละเอียดตัวชี้วัดตามคำรับรองการปฏิบัติราชการของหน่วยงาน กรมกิจการสตรีและสถาบันครอบครัว														
ประเด็นยุทธศาสตร์/ภารกิจหลัก	เป้าประสงค์	ผู้รับผิดชอบ	ตัวชี้วัด	น้ำหนัก (ร้อยละ)	เป้าหมาย ปี 2566	ข้อมูลพื้นฐาน (Baseline data)					หมายเหตุ			
						2563	2564	2565	1	2		3	4	5
มิติที่ 2 มิติด้านคุณภาพการให้บริการ น้ำหนัก ร้อยละ 10														
ตัวชี้วัดที่ 2 ตัวชี้วัดการให้บริการตามภารกิจหลักของกอง น้ำหนัก ร้อยละ 10														
การพัฒนาระบบบริหารจัดการองค์การอย่างมีประสิทธิภาพตามหลักธรรมาภิบาล	มีบริการที่มีคุณภาพที่ดี และตอบสนองความต้องการของผู้รับบริการ	กสค.	2. ระดับคุณภาพการให้บริการของหน่วยงาน ต่อผู้รับบริการ	10	5	5	5	4.90	1	2	3	4	5	
คำอธิบาย :	<p>1. คุณภาพการให้บริการ พิจารณาจากการมีฐานข้อมูลผู้รับบริการ/ผู้มีส่วนได้ส่วนเสีย การสำรวจข้อมูลความพึงพอใจ ความผูกพัน ความคาดหวังของผู้รับบริการ/ผู้มีส่วนได้ส่วนเสีย และนำผลการสำรวจที่ได้มาใช้ในการปรับปรุงการให้บริการให้ตรงความต้องการ/กิจกรรม/โครงการให้สอดคล้องกับความต้องการของผู้รับบริการ/ผู้มีส่วนได้ส่วนเสีย</p> <p>2. ความพึงพอใจของผู้รับบริการ/ผู้มีส่วนได้ส่วนเสีย พิจารณาจากผลสำรวจความพึงพอใจของผู้รับบริการ/ผู้มีส่วนได้ส่วนเสีย ที่ตอบแบบสำรวจความพึงพอใจในการให้บริการของส่งเสริมสถาบันครอบครัว</p> <p>3. ผู้รับบริการ/ผู้มีส่วนได้ส่วนเสีย หมายถึง ผู้รับบริการ/ผู้มีส่วนได้ส่วนเสีย ในทุกโครงการ กิจกรรมของกองส่งเสริมสถาบันครอบครัว</p> <p>4. การจัดเก็บข้อมูลผู้รับบริการ/ผู้มีส่วนได้ส่วนเสีย ทุกกลุ่มเป้าหมายที่เป็นปัจจุบัน หมายถึง การจัดเก็บใน “แบบฟอร์มมาตรฐานเดียวกัน” ตามที่ หมวด 3 ออกแบบ</p> <p>5. ผลสรุปข้อเสนอแนะในการปรับปรุงการพัฒนางานให้คณะทำงานหมวด 3 จัดส่ง 2 รอบ ได้แก่ รอบ 9 เดือน ภายใน 15 กรกฎาคม 2566 และ รอบ 12 เดือน ภายใน 15 ตุลาคม 2566</p> <p>6. การเสนอหัวหน้าส่วนราชการ จัดทำเป็นรายงานสรุปในภาพรวมของทุกกิจกรรม</p>													



ประเด็นยุทธศาสตร์/ภารกิจหลัก	เป้าประสงค์	ผู้รับผิดชอบ	ตัวชี้วัด	น้ำหนัก (ร้อยละ)	เป้าหมาย ปี 2566	ข้อมูลพื้นฐาน (Baseline data)					หมายเหตุ	
						2563	2564	2565	1	2		3
เกณฑ์การให้คะแนน :												
ระดับคะแนน		เกณฑ์การให้คะแนน										
1	- มีผลการวิเคราะห์กระบวนการหลักและสนับสนุน - มีการวิเคราะห์จำแนกกลุ่มผู้รับบริการ/ผู้มีส่วนได้ส่วนเสียทุกกลุ่มเป้าหมายที่ให้บริการตามภารกิจ											
2	มีการจัดเก็บข้อมูลผู้รับบริการ/ผู้มีส่วนได้ส่วนเสียทุกกลุ่มเป้าหมายที่เป็นปัจจุบัน											
3	มีผลการสำรวจความพึงพอใจต่อการให้บริการ/ผู้มีส่วนได้ส่วนเสียในทุกภารกิจของหน่วยงาน											
4	ผู้รับบริการ/ผู้มีส่วนได้ส่วนเสียมีความพึงพอใจต่อการให้บริการ ร้อยละ 80											
5	- มีผลสรุปข้อเสนอแนะในการปรับปรุงการพัฒนางาน จัดส่งให้คณะทำงานหมวด 3 รอบ 9 เดือนและรอบ 12 เดือน - มีแนวทางการปรับปรุงคุณภาพการให้บริการในภารกิจที่สอดคล้องกับความต้องการของผู้รับบริการ/ผู้มีส่วนได้ส่วนเสีย พร้อมเสนอหัวหน้าส่วนราชการรับทราบและส่งคณะทำงานหมวด 3 รอบ 12 เดือน											
สูตรการคำนวณ :		<input type="checkbox"/> ขั้นตอน (Milestone: M) <input type="checkbox"/> ช่วง: ผลการดำเนินงานยิ่งยงยิ่งดี (Range: R) <input type="checkbox"/> ช่วงและเทียบตามบัญญัติไตรยางค์ (R - A) <input type="checkbox"/> ระดับ (Level: L) <input type="checkbox"/> อันดับ: ผลการดำเนินงานยิ่งน้อยยิ่งดี (Rating: RT) <input type="checkbox"/> อันดับและเทียบตามบัญญัติไตรยางค์ (RT - A) <input checked="" type="checkbox"/> Hybrid ใช้สูตร..... <input type="checkbox"/> โครงการ/แผนงาน										
		ร้อยละความพึงพอใจต่อการจัดกิจกรรมโดยภาพรวม = $\frac{(5 \times n_5) + (4 \times n_4) + (3 \times n_3) + (2 \times n_2) + (1 \times n_1)}{(N \times 5)} \times 100$ N = จำนวนผู้ประเมินทั้งหมด n ₅ = จำนวนผู้ประเมินระดับพอใจมากที่สุด n ₄ = จำนวนผู้ประเมินระดับพอใจมาก n ₃ = จำนวนผู้ประเมินระดับพอใจน้อย n ₂ = จำนวนผู้ประเมินระดับพอใจน้อยที่สุด n ₁ = จำนวนผู้ประเมินระดับไม่พอใจ										

ประเด็นยุทธศาสตร์/ภารกิจหลัก	เป้าประสงค์	ผู้รับผิดชอบ	ตัวชี้วัด	น้ำหนัก (ร้อยละ)	เป้าหมาย ปี 2566	เกณฑ์การให้คะแนน					หมายเหตุ	
						ข้อมูลพื้นฐาน (Baseline data)	1	2	3	4		5
เงื่อนไข :						2563	2564	2565				
		1. ค่าคะแนนที่ 5 การปรับปรุงคุณภาพการให้บริการ ทากผลการสำรวจความพึงพอใจไม่มีข้อเสนอแนะที่ต้องปรับปรุง ขอให้ให้นำข้อมูลข้อเสนอแนะในปีก่อนมาพิจารณาด้วย	ตัวชี้วัด									
		2. สำหรับภารกิจใดที่ไม่สามารถดำเนินการได้ภายใน 30 กันยายน 2566 จะไม่นำมานับรวม										
		3. คะแนนนับแยกตามขั้นตอนที่ได้ในแต่ละระดับรวมกัน										
		4. ประเมินความพึงพอใจในทุกโครงการ กิจกรรม (ยกเว้นกิจกรรม/โครงการที่เกี่ยวข้องกับการประชุมคณะกรรมการ คณะอนุกรรมการ คณะทำงาน การประชุมระหว่างประเทศ และการลงพื้นที่ติดตามประเมินผล)										
		5. การประเมินความพึงพอใจต้องใช่แบบประเมินกลางของ PMQA หมวด 3 (ฉบับปรับปรุง)										
		6. การประมวลผลผลการคำนวณค่าคะแนนความพึงพอใจต้องเป็นไปตามที่ กพร. กำหนด และการคิดคะแนนความพึงพอใจให้นำความพึงพอใจต่อการจัดการกิจกรรมโดยภาพรวมมาคำนวณเท่านั้น										
		7. การใช้ระบบ QR Code /google form ในการประเมินความพึงพอใจ จะวัดความพึงพอใจของผู้รับบริการ/ผู้มีส่วนได้ส่วนเสียเท่าที่ได้รับแบบประเมิน กลับคืนมา										
รายละเอียดข้อมูลพื้นฐาน :		-										
แหล่งข้อมูล/วิธีการจัดเก็บข้อมูล :		1. แหล่งข้อมูล : แบบสำรวจและแบบประเมินความพึงพอใจ										
		2. วิธีการจัดเก็บข้อมูล : รวบรวมจากแบบสำรวจและแบบประเมินความพึงพอใจ										
ผู้กำกับดูแลตัวชี้วัด :		นางกุสุมา พนอนุอุดมสุข	ตำแหน่ง	ผู้อำนวยการส่งเสริมสถาบันครอบครัว						เบอร์ติดต่อ	0 2659 6712	
ผู้จัดเก็บข้อมูล :		นางสาวพัชญา เนตรธรรานนท์	ตำแหน่ง	ผู้อำนวยการกลุ่มเลขานุการ กยค.						เบอร์ติดต่อ	0 2659 6721	
		นางสาวรังสิมา พวงเงิน	ตำแหน่ง	นักพัฒนาสังคมปฏิบัติการ						เบอร์ติดต่อ	0 2659 6721	
หมายเหตุ :		-										

รายละเอียดตัวชี้วัดตามคำรับรองการปฏิบัติราชการของหน่วยงาน กรมกิจการสตรีและสถาบันครอบครัว

ประเด็นยุทธศาสตร์/ภารกิจหลัก	เป้าประสงค์	ผู้รับผิดชอบ	ตัวชี้วัด	น้ำหนัก (ร้อยละ)	เป้าหมาย ปี 2566	ข้อมูลพื้นฐาน (Baseline data)		เกณฑ์การให้คะแนน					หมายเหตุ	
						2563	2564	2565	1	2	3	4		5
มิติที่ 3 มิติด้านประสิทธิภาพของการปฏิบัติงาน														
ตัวชี้วัดที่ 3 ตัวชี้วัดความสำเร็จของการดำเนินงาน														
การพัฒนาระบบบริหารจัดการ	องค์กรมีการปฏิบัติงานที่มีประสิทธิภาพ	กสค.	3.1 ร้อยละการเบิกจ่ายงบประมาณรายจ่ายประจำปีของหน่วยงาน	5	100	90.32	46.99	99.99	88	91	94	97	100	
คำอธิบาย :	<p>“โครงการ/กิจกรรม” หมายความว่า ผลผลิตของส่วนราชการที่จัดทำขึ้นเพื่อให้เกิดบริการทั้งรูปแบบของการให้บริการโดยตรง หรือโดยการใช้วัสดุสิ่งของหรือสิ่งก่อสร้าง เพื่อนำไปใช้ในการให้บริการประชาชน องค์กรภายนอกส่วนราชการ โดยมีการกำหนดเป้าหมาย ระยะเวลา และวงเงินงบประมาณของโครงการ/กิจกรรมที่แน่นอน รวมทั้งมีการกำหนดตัวชี้วัดผลสำเร็จเชิงปริมาณ คุณภาพ และค่าใช้จ่าย</p> <p>ทั้งนี้ ตามที่กำหนดไว้ในแผนปฏิบัติการและแผนการใช้จ่ายงบประมาณรายจ่ายประจำปีงบประมาณ พ.ศ. 2566 ของกรมกิจการสตรีและสถาบันครอบครัว ซึ่งเป็นโครงการ/กิจกรรมที่ได้รับบริการจัดสรรงบประมาณรายจ่ายประจำปีงบประมาณ พ.ศ. 2566 แล้ว ตั้งแต่วันที่ 1 ตุลาคม 2565 – 30 กันยายน 2566 โดยการพิจารณาผลสำเร็จของการเบิกจ่ายงบประมาณ ที่ได้รับอนุมัติเบิกเงินในส่วนกลาง หรืองบประมาณที่กองบริหารจัดการ (เฉพาะงบดำเนินงานรวมงบดำเนินงานที่นำมาขอโอนเปลี่ยนแปลง) จะใช้ผลการเบิกจ่ายงบประมาณรายจ่ายภาพรวมของส่วนราชการที่ดำเนินการแล้วเสร็จภายในเดือน กันยายน 2566</p> <p>กองส่งเสริมสถาบันครอบครัว มีโครงการ/กิจกรรมที่จะดำเนินงานตามแผนฯ ในปี 2566 ซึ่งเป็นงบดำเนินงาน รวม 1 โครงการ คือ “โครงการสร้างสภาพแวดล้อมที่เป็นมิตรต่อครอบครัว” มีทั้งหมด 4 กิจกรรม ประกอบด้วย</p> <ul style="list-style-type: none"> กิจกรรมที่ 1 เพิ่มพลังความเข้มแข็งให้ครอบครัวและชุมชน จำนวนเงิน 13,240,300 บาท กิจกรรมที่ 2 ส่งเสริมภาครัฐ ภาคเอกชน ชุมชนและองค์กรปกครองส่วนท้องถิ่นในการพัฒนาครอบครัว จำนวนเงิน 26,683,200 บาท กิจกรรมที่ 3 การพัฒนาข้อมูลสารสนเทศเพื่อการพัฒนาครอบครัว จำนวนเงิน 100,000 บาท กิจกรรมที่ 4 การขับเคลื่อนแผนปฏิบัติการด้านครอบครัวสู่การปฏิบัติ จำนวนเงิน 7,518,600 บาท <p>รวมเป็นเงินทั้งสิ้น 47,542,100 บาท</p>													

ประเด็นยุทธศาสตร์/ภารกิจหลัก	เป้าประสงค์	ผู้รับผิดชอบ	ตัวชี้วัด	น้ำหนัก (ร้อยละ)	เป้าหมาย ปี 2566	ข้อมูลพื้นฐาน (Baseline data)					หมายเหตุ																			
						2563	2564	2565	1	2		3	4	5																
เกณฑ์การให้คะแนน :		คะแนนที่ 1	คะแนนที่ 2	คะแนนที่ 3	คะแนนที่ 4	คะแนนที่ 5																								
		ร้อยละ 88	ร้อยละ 91	ร้อยละ 94	ร้อยละ 97	ร้อยละ 100																								
สูตรการคำนวณ :		<input type="checkbox"/> ขั้นตอน (Milestone: M) <input type="checkbox"/> ช่วง: ผลการดำเนินงานยิ่งมกยิ่งดี (Range: R) <input checked="" type="checkbox"/> ช่วงและเทียบตามบัญญัติไตรยางค์ (R - A) <input type="checkbox"/> ระดับ (Level: L) <input type="checkbox"/> อันดับ: ผลการดำเนินงานยิ่งน้อยยิ่งดี (Rating: RT) <input type="checkbox"/> อันดับและเทียบตามบัญญัติไตรยางค์ (RT - A) <input type="checkbox"/> Hybrid ใช้สูตร..... <input type="checkbox"/> โครงการ/แผนงาน																												
เงื่อนไข :	1. ขอนำโครงการ/กิจกรรมที่ได้ดำเนินการไปตั้งแต่ต้นปีงบประมาณมาคำนวณเป็นผลคะแนน 2. จะนับรวมโครงการ/กิจกรรมที่มีการบูรณาการในระหว่างกอง 3. หากมีการปรับเปลี่ยนโครงการ/กิจกรรมขอให้แนบหลักฐานการแจ้งแก้ไขการเปลี่ยนแปลงซึ่งได้รับการอนุมัติจากอธิบดีกรมกิจการสตรีและสถาบันครอบครัวแล้ว 4. หากมีโครงการ/กิจกรรมที่ถูกละเลย/ยกเลิกไม่ให้นำดำเนินการด้วยปัจจัยที่ไม่สามารถควบคุมได้ให้ทำการอุทธรณ์ต่อคณะกรรมการเป็นรายการมี 5. ผลการเบิกจ่ายเฉพาะงบดำเนินงาน และไม่รวมงบผูกพันเหลือมีปี																													
รายละเอียดข้อมูลพื้นฐาน :	<table border="1"> <thead> <tr> <th rowspan="2">ข้อมูลพื้นฐานประกอบตัวชี้วัด</th> <th rowspan="2">หน่วยวัด</th> <th colspan="5">ผลการดำเนินงานในอดีต ปีงบประมาณ พ.ศ.</th> </tr> <tr> <th>2563</th> <th>2564</th> <th>2565</th> <th>ร้อยละ</th> <th>99.99</th> </tr> </thead> <tbody> <tr> <td>ร้อยละการเบิกจ่ายงบประมาณรายจ่ายประจำปีของกองส่งเสริมสถาบันครอบครัว</td> <td>ร้อยละ</td> <td>90.32</td> <td>46.99</td> <td>99.99</td> <td></td> <td></td> </tr> </tbody> </table>											ข้อมูลพื้นฐานประกอบตัวชี้วัด	หน่วยวัด	ผลการดำเนินงานในอดีต ปีงบประมาณ พ.ศ.					2563	2564	2565	ร้อยละ	99.99	ร้อยละการเบิกจ่ายงบประมาณรายจ่ายประจำปีของกองส่งเสริมสถาบันครอบครัว	ร้อยละ	90.32	46.99	99.99		
ข้อมูลพื้นฐานประกอบตัวชี้วัด	หน่วยวัด	ผลการดำเนินงานในอดีต ปีงบประมาณ พ.ศ.																												
		2563	2564	2565	ร้อยละ	99.99																								
ร้อยละการเบิกจ่ายงบประมาณรายจ่ายประจำปีของกองส่งเสริมสถาบันครอบครัว	ร้อยละ	90.32	46.99	99.99																										
แหล่งข้อมูล/วิธีการจัดเก็บข้อมูล :	แหล่งข้อมูล : - รายงานผลการดำเนินงานตามแผนงาน/โครงการ - รายงานการใช้จ่ายเงินงบประมาณตามแผนงาน/โครงการ - ระบบการบริหารการเงินการคลังภาครัฐแบบอิเล็กทรอนิกส์ (GFMS) และเว็บไซต์ของกรมบัญชีกลาง www.cgd.go.th หัวข้อ ข้อมูลสถิติ																													

ประเด็นยุทธศาสตร์/ภารกิจหลัก	เป้าประสงค์	ผู้รับผิดชอบ	ตัวชี้วัด	น้ำหนัก (ร้อยละ)	เป้าหมาย ปี 2566	ข้อมูลพื้นฐาน (Baseline data)					หมายเหตุ	
						2563	2564	2565	1	2		3
		<p>วิธีการจัดเก็บข้อมูล :</p> <ul style="list-style-type: none"> - จากรายงานผลการดำเนินงานตามแผนงาน/โครงการ - จากรายงานการใช้จ่ายเงินงบประมาณประจำเดือน - ตรวจสอบผลการเบิกจ่ายเงินงบประมาณรายจ่ายภาพรวมผ่านทางเว็บไซต์ของกรมบัญชีกลาง www.cgd.go.th หัวข้อ ข้อมูลสถิติ <p>หมายเหตุ : การประเมินผลคะแนนพิจารณาจากร้อยละของหน่วยงานที่เบิกจ่ายได้จริงตามข้อมูลจาก GFMS ของกลุ่มการคลังและพัสดุ</p>										
ผู้กำกับดูแลตัวชี้วัด :		นางกุสุมา พนออนุดมสุข	ตำแหน่ง	ผู้อำนวยการกองส่งเสริมสถาบันครอบครัว	เบอร์ติดต่อ	0 2659 6712						
ผู้จัดเก็บข้อมูล :		นางสาวจารุรัตน์ ทับทิม	ตำแหน่ง	หัวหน้าฝ่ายบริหารทั่วไป	เบอร์ติดต่อ	0 2659 6730						
หมายเหตุ :		นางสาวปิยวรรณ ศรีมรกตมงคล	ตำแหน่ง	เจ้าหน้าที่บันทึกข้อมูล	เบอร์ติดต่อ	0 2659 6730						

รายละเอียดตัวชี้วัดตามคำรับรองการปฏิบัติราชการของหน่วยงาน กรมกิจการสตรีและสถาบันครอบครัว

ประเด็นยุทธศาสตร์/ภารกิจหลัก	เป้าประสงค์	ผู้รับผิดชอบ	ตัวชี้วัด	น้ำหนัก (ร้อยละ)	เป้าหมาย ปี 2566	ข้อมูลพื้นฐาน (Baseline data)		เกณฑ์การให้คะแนน					หมายเหตุ
						2563	2564	2565	1	2	3	4	
มิติที่ 3 มิติด้านประสิทธิภาพของการปฏิบัติราชการ													
ตัวชี้วัดที่ 4 ตัวชี้วัดความล้ำเลิศของงาน													
การพัฒนา ระบบบริหาร จัดการองค์กร ตามหลัก ธรรมาภิบาล	องค์กรมีการ ปฏิบัติงานที่มี ประสิทธิภาพ	กสค.	3.2 ระดับความสำเร็จของการดำเนินการ ตามมาตรการประหยัดพลังงานและการจัดการ ทรัพยากรของส่วนราชการ (ตัวชี้วัดรวม)	5	5	5	5	1	2	3	4	5	
คำอธิบาย :	1. ตามข้อสั่งการของนายกรัฐมนตรี กำหนดให้ส่วนราชการรายงานผลการดำเนินการในการประเมินผู้บริหารองค์กร ณ วันที่ 26 กันยายน 2560 โดยกำหนดประเด็นการประเมินผล จำนวน 10 ประเด็น คือ 1) การลดพลังงาน 2) มาตรการลดและคัดแยกขยะมูลฝอยในหน่วยงานภาครัฐ 3) การประหยัดงบประมาณ 4) การกับดูแลการทุจริต 5) ภาวะผู้นำ 6) ระบบติดตามการปฏิบัติงานเพื่อบริหารงานขององค์กร 7) การส่งเสริมการใช้เทคโนโลยีดิจิทัลในองค์กร 8) การสร้างคุณธรรม จริยธรรมในองค์กร 9) การเสริมสร้างขวัญกำลังใจ/การดูแลเอาใจใส่ผู้บังคับบัญชา 10) การบูรณาการข้อมูลระหว่างหน่วยงาน 2. การลดพลังงาน พิจารณาจากพลังงาน 2 ชนิด คือ พลังงานด้านไฟฟ้า และพลังงานด้านน้ำมันเชื้อเพลิง (เป้าหมายประเทศได้ร้อยละ 20) • มีการใช้พลังงานไฟฟ้า /การใช้ น้ำมันเชื้อเพลิง ลดลงในแต่ละด้านร้อยละ 20 เทียบกับค่ามาตรฐานการใช้พลังงานของแต่ละส่วนราชการ • ใช้ผลการประเมินจากระบบ e-report.energy.go.th สำนักงานนโยบายและแผนพลังงาน กระทรวงพลังงาน 3. การดำเนินการตามมาตรการประหยัดพลังงานและการจัดการทรัพยากรพลังงาน ได้แก่ ไฟฟ้า น้ำมัน เชื้อเพลิง น้ำ ขยะ วัสดุสำนักงาน ฯลฯ												



ประเด็นยุทธศาสตร์/ภารกิจหลัก	เป้าประสงค์	ผู้รับผิดชอบ	ตัวชี้วัด	น้ำหนัก (ร้อยละ)	เป้าหมาย ปี 2566	ข้อมูลพื้นฐาน (Baseline data)					หมายเหตุ	
						2563	2564	2565	1	2		3
<p>เกณฑ์การให้คะแนน :</p>												
<p>เกณฑ์การให้คะแนน</p>												
กิจกรรม	น้ำหนัก (ร้อยละ)	1	2	3	4	5						
<p>การประหยัดพลังงานและการจัดการทรัพยากร (ตัวชี้วัดร่วม)</p>	5	<p>1. มีการทบทวนคำสั่งคณะทำงานประหยัดพลังงานและการจัดการทรัพยากรของหน่วยงานให้ในปัจจุบัน</p> <p>2. มีการกำหนดมาตรการประหยัดพลังงานและการจัดการทรัพยากรของส่วนราชการประจำปี และประกาศเผยแพร่</p> <p>3. มีการมอบหมายบุคลากรของหน่วยงานร่วมเป็นคณะทำงานประหยัดพลังงานและจัดการทรัพยากรของส่วนราชการ</p>	<p>นำมาตรการมาจัดทำแผนปฏิบัติการประหยัดพลังงาน</p>	<p>ปฏิบัติตามแผนการประหยัดพลังงานและการจัดการทรัพยากรได้ ร้อยละ 80</p>	<p>ปฏิบัติตามแผนการประหยัดพลังงานและการจัดการทรัพยากรได้ ร้อยละ 90</p>	<p>- ปฏิบัติตามแผนการประหยัดพลังงานและการจัดการทรัพยากรได้ ร้อยละ 100</p>	<p>- ลดลงร้อยละ 20 เทียบกับค่ามาตรฐานการใช้พลังงานตามสูตรการคำนวณของกระทรวงพลังงาน</p>					

กองส่งเสริมสถาบันครอบครัว - 16

ประเด็นยุทธศาสตร์/ภารกิจหลัก	เป้าประสงค์	ผู้รับผิดชอบ	ตัวชี้วัด	น้ำหนัก (ร้อยละ)	เป้าหมาย ปี 2566	ข้อมูลพื้นฐาน (Baseline data)					หมายเหตุ		
						2563	2564	2565	1	2		3	4
<p>สูตรการคำนวณ : <input type="checkbox"/> ขั้นตอน (Milestone: M) <input type="checkbox"/> ช่วง: ผลการดำเนินงานยิ่งมกยิ่งดี (Range: R) <input type="checkbox"/> ช่วงและเทียบตามบัญญัติไตรยางค์ (R - A)</p> <p><input checked="" type="checkbox"/> ระดับ (Level: L) <input type="checkbox"/> อันดับ: ผลการดำเนินงานยิ่งน้อยยิ่งดี (Rating: RT) <input type="checkbox"/> อันดับและเทียบตามบัญญัติไตรยางค์ (RT - A)</p> <p><input type="checkbox"/> Hybrid ใช้สูตร.....</p> <p>.....</p> <p>.....</p> <p>.....</p>													
เงื่อนไข :													
รายละเอียดข้อมูลพื้นฐาน :													
แหล่งข้อมูล/วิธีการจัดเก็บ													
ข้อมูล :													
ผู้กำกับดูแลตัวชี้วัด :		นางกุสุมา พนออนอุดมสุข	ตำแหน่ง	ผู้อำนวยการส่งเสริมสถาบันครอบครัว	เบอร์ติดต่อ	0 2659 6712							
ผู้จัดเก็บข้อมูล :		นางสาวจากรัตน์ ทับทิม	ตำแหน่ง	หัวหน้าฝ่ายบริหารทั่วไป	เบอร์ติดต่อ	0 2659 6730							
หมายเหตุ :		นายสุทธิพงษ์ สมเทศ	ตำแหน่ง	เจ้าพนักงานธุรการปฏิบัติงาน	เบอร์ติดต่อ	0 2659 6730							



รายละเอียดตัวชี้วัดตามคำรับรองการปฏิบัติราชการของหน่วยงาน กรมกิจการสตรีและสถาบันครอบครัว												
ประเด็นยุทธศาสตร์/ภารกิจหลัก	เป้าประสงค์	ผู้รับผิดชอบ	ตัวชี้วัด	น้ำหนัก (ร้อยละ)	เป้าหมาย ปี 2566	ข้อมูลพื้นฐาน (Baseline data)					หมายเหตุ	
						1	2	3	4	5		
มิติที่ 3 มิติด้านประสิทธิภาพของการทำงาน น้ำหนัก ร้อยละ 20												
ตัวชี้วัดที่ 5 ตัวชี้วัดความสำเร็จของการดำเนินงาน น้ำหนัก ร้อยละ 5												
การพัฒนา ระบบบริหาร จัดการองค์กร ตามหลัก ธรรมาภิบาล	องค์กรมีการ ปฏิบัติงานที่มี ประสิทธิภาพ	กสค.	3.3 ระดับความสำเร็จของการดำเนินงาน 5 ส	5	5	5	5	5	5	5		
คำอธิบาย :	กิจกรรม 5 ส เป็นปัจจัยพื้นฐานการบริหารคุณภาพ ที่จะช่วยสร้างสภาพแวดล้อมที่ดีในการทำงาน ให้เกิดบรรยากาศที่นำทำงาน เกิดความ สะอาดเรียบร้อย ถูกสุขลักษณะ ทำให้บุคลากรสามารถใช้ศักยภาพของตนเองได้อย่างเต็มความสามารถ สร้างทัศนคติที่ดีของบุคลากรต่อหน่วยงาน กิจกรรม 5 ส เป็นกลยุทธ์อีกวิธีหนึ่งที่เปิดโอกาสให้ทุกคนมีส่วนร่วมในการพัฒนาคุณภาพเป็นกิจกรรมที่ทำแล้วเห็นผลเร็วและชัดเจน นอกจากนั้น กิจกรรม 5 ส จะเป็นพื้นฐานในการนำวิธีการบริหารใหม่ๆ เข้ามาใช้ในอนาคตต่อไป กิจกรรม 5 ส คือ กระบวนการสร้างวินัย สร้างระเบียบชีวิต นิัยความรับผิดชอบ และนิสัยที่เอื้อให้เกิดประสิทธิภาพอย่างสูงสุด เพื่อเสริมสร้าง ทรัพยากรมนุษย์อันนำไปสู่ความเข้มแข็งขององค์กรในภาพรวม โดยกิจกรรม 5 ส แบ่งออกเป็น 5 เรื่อง คือ 1. สะสาง = SEIRI (เซรี่) = Organization การจัดแยกกระหว่างสิ่งที่ไม่จำเป็นต้องใช้ในการปฏิบัติงานกับสิ่งของที่ไม่จำเป็นต้องใช้ในการปฏิบัติงาน ให้ออกจากกันอย่างชัดเจน 2. สะอาด = SEITON (เซตง) = Neatness การจัดสิ่งของให้เป็นต้องใช้ในการปฏิบัติงานให้ถูกต้องทุกทาง เพื่อให้เป็นระเบียบเกิดความสะอาด และปลอดภัยในการทำงานมากที่สุด 3. สะอาด = SEISO (เซโซ) = Cleaning การกำจัดสิ่งสกปรก ผู้ละออง และสิ่งไม่พึงประสงค์ให้หมดไป											



ประเด็นยุทธศาสตร์/ภารกิจหลัก	เป้าประสงค์	ผู้รับผิดชอบ	ตัวชี้วัด	น้ำหนัก (ร้อยละ)	เป้าหมาย ปี 2566	ข้อมูลพื้นฐาน (Baseline data)					หมายเหตุ												
						2563	2564	2565	1	2		3	4	5									
<p>4. สุขลักษณะ = SEIKETSU (เซเคทซึ) = Standardization การรักษาระดับการปฏิบัติ 3 ส แรก โดยกำหนดเป็นมาตรฐานและปฏิบัติให้ดีขึ้นและรักษาให้ติดต่อกต่อไป</p> <p>5. สร้างนิสัย = SHITSUKE (ชิทซึเคะ) = Discipline การมีความสามารถที่ปฏิบัติตามวิธีการต่างๆ ที่สนับสนุนเพื่อสร้างให้สภาพภายในสถานที่ทำงาน เกิดอุปนิสัยที่ดี และมีระเบียบวินัย</p>																							
<p>เกณฑ์การให้คะแนน :</p> <table border="1" style="width: 100%;"> <thead> <tr> <th>ระดับคะแนน</th> <th>เกณฑ์การให้คะแนน</th> </tr> </thead> <tbody> <tr> <td>1</td> <td>มอบหมายผู้แทนรับผิดชอบการดำเนินงานกิจกรรม 5 ส</td> </tr> <tr> <td>2</td> <td>จัดทำเกณฑ์การตรวจประเมินผลการดำเนินงานกิจกรรม 5 ส ร่วมกับทุกกอง/เทียบเท่า</td> </tr> <tr> <td>3</td> <td>กำหนดแผนการตรวจประเมินผลการดำเนินงานกิจกรรม 5 ส (3 เดือน ต่อ 1 ครั้ง)</td> </tr> <tr> <td>4</td> <td>ดำเนินการตรวจประเมินผลการดำเนินงานกิจกรรม 5 ส ตามแผนที่กำหนด</td> </tr> <tr> <td>5</td> <td>ผลการดำเนินงานกิจกรรม 5 ส ผ่านเกณฑ์ที่กำหนด</td> </tr> </tbody> </table>												ระดับคะแนน	เกณฑ์การให้คะแนน	1	มอบหมายผู้แทนรับผิดชอบการดำเนินงานกิจกรรม 5 ส	2	จัดทำเกณฑ์การตรวจประเมินผลการดำเนินงานกิจกรรม 5 ส ร่วมกับทุกกอง/เทียบเท่า	3	กำหนดแผนการตรวจประเมินผลการดำเนินงานกิจกรรม 5 ส (3 เดือน ต่อ 1 ครั้ง)	4	ดำเนินการตรวจประเมินผลการดำเนินงานกิจกรรม 5 ส ตามแผนที่กำหนด	5	ผลการดำเนินงานกิจกรรม 5 ส ผ่านเกณฑ์ที่กำหนด
ระดับคะแนน	เกณฑ์การให้คะแนน																						
1	มอบหมายผู้แทนรับผิดชอบการดำเนินงานกิจกรรม 5 ส																						
2	จัดทำเกณฑ์การตรวจประเมินผลการดำเนินงานกิจกรรม 5 ส ร่วมกับทุกกอง/เทียบเท่า																						
3	กำหนดแผนการตรวจประเมินผลการดำเนินงานกิจกรรม 5 ส (3 เดือน ต่อ 1 ครั้ง)																						
4	ดำเนินการตรวจประเมินผลการดำเนินงานกิจกรรม 5 ส ตามแผนที่กำหนด																						
5	ผลการดำเนินงานกิจกรรม 5 ส ผ่านเกณฑ์ที่กำหนด																						
<p>สูตรการคำนวณ : <input type="checkbox"/> ขั้นตอน (Milestone: M) <input type="checkbox"/> ช่วง: ผลการดำเนินงานยิ่งมกยิ่งดี (Range: R) <input type="checkbox"/> ช่วงและเทียบตามบัญญัติไตรยางค์ (R - A)</p> <p><input checked="" type="checkbox"/> ระดับ (Level: L) <input type="checkbox"/> อันดับ: ผลการดำเนินงานน้อยยิ่งดี (Rating: RT) <input type="checkbox"/> อันดับและเทียบตามบัญญัติไตรยางค์ (RT - A)</p> <p><input type="checkbox"/> Hybrid ใช้สูตร..... <input type="checkbox"/> โครงการ/แผนงาน</p>																							
<p>เงื่อนไข : - กำหนดแผนการตรวจประเมินผลการดำเนินงานกิจกรรม 5 ส 3 เดือน/ 1 ครั้ง นับตั้งแต่ทั่วหน้าส่วนราชการลงนามคำรับรองการปฏิบัติราชการครั้งที่ 1 ตั้งแต่เดือนมีนาคม - พฤษภาคม 2566</p> <p>ครั้งที่ 2 ตั้งแต่เดือนมิถุนายน - สิงหาคม 2566</p> <p>ครั้งที่ 3 เดือนกันยายน 2566</p>																							
<p>รายละเอียดข้อมูลพื้นฐาน : -</p>																							

ประเด็นยุทธศาสตร์/ภารกิจหลัก	เป้าประสงค์	ผู้รับผิดชอบ	ตัวชี้วัด	น้ำหนัก (ร้อยละ)	เป้าหมาย ปี 2566	ข้อมูลพื้นฐาน (Baseline data)			เกณฑ์การให้คะแนน					หมายเหตุ
						2563	2564	2565	1	2	3	4	5	
แหล่งข้อมูล/วิธีการจัดเก็บข้อมูล :	เป้าประสงค์	ผู้รับผิดชอบ	ตัวชี้วัด	น้ำหนัก (ร้อยละ)	เป้าหมาย ปี 2566	2563	2564	2565	1	2	3	4	5	หมายเหตุ
แหล่งข้อมูล : บุคลากรในสังกัดกองส่งเสริมสถาบันครอบครัว	1. แหล่งข้อมูล	นางกุสุมา พนออนุดมสุข	ตำแหน่ง	ผู้อำนวยการส่งเสริมสถาบันครอบครัว	เบอร์ติดต่อ	0	2659	6712						
ข้อมูล : วิธีการจัดเก็บข้อมูล : รวบรวมจากผลการดำเนินงาน และเอกสารหลักฐานราชการ	2. วิธีการจัดเก็บข้อมูล	นางสาวจารุรัตน์ ทับทิม	ตำแหน่ง	หัวหน้าฝ่ายบริหารทั่วไป	เบอร์ติดต่อ	0	2659	6730						
ผู้กำกับดูแลตัวชี้วัด :		นายศุภกร เสมาศัย	ตำแหน่ง	เจ้าพนักงานธุรการชำนาญงาน	เบอร์ติดต่อ	0	2659	6730						
ผู้จัดเก็บข้อมูล :														
หมายเหตุ :														

รายละเอียดตัวชี้วัดตามคำรับรองการปฏิบัติราชการของหน่วยงาน กรมกิจการสตรีและสถาบันครอบครัว													
ประเด็นยุทธศาสตร์/ภารกิจหลัก	เป้าประสงค์	ผู้รับผิดชอบ	ตัวชี้วัด	น้ำหนัก (ร้อยละ)	เป้าหมาย ปี 2566	ข้อมูลพื้นฐาน (Baseline data)							
						1	2	3	4	5			
มิติที่ 3 มิติด้านประสิทธิภาพของการปฏิบัติราชการ น้ำหนัก ร้อยละ 20													
ตัวชี้วัดที่ 6 ตัวชี้วัดความสำเร็จของการดำเนินงาน น้ำหนัก ร้อยละ 5													
การพัฒนาระบบบริหารจัดการตามหลักธรรมาภิบาล	องค์กรมีการปฏิบัติงานที่มีประสิทธิภาพ	กสศ.	3.4 ระดับความสำเร็จในการจัดทำคู่มือการปฏิบัติงานกระบวนการหลักของหน่วยงาน	5	5	4.70	5	4.94	1	2	3	4	5
คำอธิบาย :	<ul style="list-style-type: none"> - กระบวนการหลัก/สร้างคุณค่า (Value Creation Process) หมายถึง กระบวนการต่าง ๆ ที่มีความสำคัญสูงสุดในการดำเนินงานเป็นกระบวนการที่สร้างผลประโยชน์/ผลผลิต (สินค้า/บริการ) ให้แก่ผู้รับบริการหรือผู้มีส่วนได้ส่วนเสียของหน่วยงาน ซึ่งส่วนใหญ่จะสัมพันธ์กับพันธกิจหลักของส่วนราชการ - กระบวนการสนับสนุน (Support Process) หมายถึง กระบวนการที่คอยสนับสนุนให้กระบวนการสร้างคุณค่า สามารถดำเนินต่อไปได้อย่างมีประสิทธิภาพ อาทิ กระบวนการด้านการเงิน/งบประมาณ กระบวนการทรัพยากรบุคคล กระบวนการจัดซื้อจัดจ้างและพัสดุ กระบวนการด้าน IT กระบวนการด้านวางแผน เป็นต้น - การปรับปรุงหรือเพิ่มประสิทธิภาพในการทำงาน เช่น การออกแบบกระบวนการใหม่ การลดกระบวนการทำงาน การมีช่องทางใหม่ๆ ในการดำเนินงาน การลดต้นทุน โดยสามารถวิเคราะห์หรือเปรียบเทียบต้นทุนได้ ทั้งนี้ กระบวนการหลัก/สร้างคุณค่า ของกองส่งเสริมสถาบันครอบครัว คือ กระบวนการจัดทำและขับเคลื่อนนโยบายด้านครอบครัว กระบวนการติดตามและประเมินผลนโยบายด้านครอบครัว และขับเคลื่อนมาตรฐาน กระบวนการจัดทำและพัฒนาฐานข้อมูลด้านครอบครัว กระบวนการส่งเสริมพัฒนาและขับเคลื่อนกลไกด้านครอบครัว กระบวนการส่งเสริมและพัฒนาคอร์ปอร์ว กระบวนการสมัครขอรับครอบครัว กระบวนการสร้างหลักประกันความมั่นคงของครอบครัว และกระบวนการช่วยเหลือคุ้มครองพิทักษ์สิทธิ์ ตามพระราชบัญญัติคุ้มครองผู้ถูกกระทำความรุนแรงในครอบครัว พ.ศ. 2550 <p>โดยในปี 2566 กองส่งเสริมสถาบันครอบครัว คัดเลือกกระบวนการสร้างหลักประกันความมั่นคงของครอบครัว มาจัดทำคู่มือปฏิบัติงาน : การจดทะเบียนสมรสตามกฎหมายกับกิจกรรมผ่านระบบอิเล็กทรอนิกส์ ของกองส่งเสริมสถาบันครอบครัว กรมกิจการสตรีและสถาบันครอบครัว</p>												

ประเด็นยุทธศาสตร์/ภารกิจหลัก	เป้าประสงค์	ผู้รับผิดชอบ	ตัวชี้วัด	น้ำหนัก (ร้อยละ)	เป้าหมาย ปี 2566	ข้อมูลพื้นฐาน (Baseline data)					หมายเหตุ	
						2563	2564	2565	1	2		3
เกณฑ์การให้คะแนน :												
ระดับคะแนน												
1	มีการวิเคราะห์กระบวนการของหน่วยงานและจัดส่งข้อมูลให้ PMQA หมวด 6											
2	คัดเลือกกระบวนการหลักของหน่วยงาน 1 เรื่องที่มีแนวทางการพัฒนา ปรับปรุงหรือเพิ่มประสิทธิภาพการทำงาน											
3	มีคู่มือปฏิบัติงานกระบวนการหลักฉบับสมบูรณ์											
4	มีการถ่ายทอดให้บุคลากรภายในกอง/สำนัก รับรู้อย่างน้อย ร้อยละ 80 และหน่วยงานอื่น รับรู้อย่างน้อย ร้อยละ 100											
5	มีผลการประเมินการนำคู่มือไปใช้ประโยชน์											
สูตรการคำนวณ :	<input type="checkbox"/> ขั้นตอน (Milestone: M) <input type="checkbox"/> ช่วง: ผลการดำเนินงานยิ่งมากยิ่งดี (Range: R) <input type="checkbox"/> ช่วงและเทียบตามบัญญัติไตรยางค์ (R - A) <input checked="" type="checkbox"/> ระดับ (Level: L) <input type="checkbox"/> อันดับ: ผลการดำเนินงานยิ่งน้อยยิ่งดี (Rating: RT) <input type="checkbox"/> อันดับและเทียบตามบัญญัติไตรยางค์ (RT - A) <input type="checkbox"/> Hybrid ใช้สูตร..... <input type="checkbox"/> โครงการ/แผนงาน											
เงื่อนไข :	- คู่มือกระบวนการหลักห้ามเข้ากับกระบวนการที่จัดทำแล้วเมื่อปีที่แล้ว - คู่มือกระบวนการหลักหรือกระบวนการสนับสนุนต้องสอดคล้องกับภารกิจของกอง โดยมีการวิเคราะห์กระบวนการงานให้สอดคล้องกับการพัฒนาคุณภาพการบริหารจัดการภาครัฐ หมวด 6 การมุ่งเน้นระบบปฏิบัติการ - ควรมีการวัดผลการรู้ผ่านการทำแบบประเมิน Pre-test และ Post-test - ระดับคะแนนที่ 5 ผลการประเมินการนำคู่มือไปใช้ประโยชน์ ภายใน 15 ต.ค. 66											
รายละเอียดข้อมูลพื้นฐาน :												
แหล่งข้อมูล/วิธีการจัดเก็บข้อมูล :	1. แหล่งข้อมูล : กิจกรม/ โครงการ และบุคลากรในสังกัด 2. วิธีการจัดเก็บข้อมูล : รวบรวมจากคู่มือกระบวนการหลักของหน่วยงานและเอกสารหลักฐานราชการ											



ประเด็นยุทธศาสตร์/ ภารกิจหลัก	เป้าประสงค์	ผู้รับผิดชอบ	ตัวชี้วัด	น้ำหนัก (ร้อยละ)	เป้าหมาย ปี 2566	ข้อมูลพื้นฐาน (Baseline data)					หมายเหตุ	
						2563	2564	2565	1	2		3
ผู้กำกับดูแลตัวชี้วัด :		นางกุสุมา พนอนุตมสุข	ตำแหน่ง	ผู้อำนวยการส่งเสริมสถาบันครอบครัว								เบอร์ติดต่อ 0 2659 6712
ผู้จัดเก็บข้อมูล :		นางอารณ อ้าไพจิตต์ นายบดินทร เทพช่วย	ตำแหน่ง	ผู้อำนวยการกลุ่มส่งเสริมสร้างหลักประกันความมั่นคงของครอบครัว								เบอร์ติดต่อ 0 2659 6722
หมายเหตุ :		-	ตำแหน่ง	นักจัดการงานทั่วไปปฏิบัติการ								เบอร์ติดต่อ 0 2659 6723

รายละเอียดตัวชี้วัดตามคำรับรองการปฏิบัติราชการของหน่วยงาน กรมกิจการสตรีและสถาบันครอบครัว

ประเด็นยุทธศาสตร์/ภารกิจหลัก	เป้าประสงค์	ผู้รับผิดชอบ	ตัวชี้วัด	น้ำหนัก (ร้อยละ)	เป้าหมาย ปี 2566	ข้อมูลพื้นฐาน (Baseline data)		เกณฑ์การให้คะแนน					หมายเหตุ	
						2563	2564	2565	1	2	3	4		5
มิติที่ 4 มิติด้านการพัฒนาองค์กร น้ำหนัก ร้อยละ 20														
ตัวชี้วัดที่ 7 ตัวชี้วัดความสำเร็จของการพัฒนาองค์กร น้ำหนัก ร้อยละ 10														
การพัฒนา ระบบบริหาร พัฒนาองค์กร ตามหลัก ธรรมาภิบาล	เป็นองค์กร แห่งการเรียนรู้	กสค.	4.1 ระดับความสำเร็จของการจัดการความรู้ ของหน่วยงาน	10	5	4.9	4.9	5	1	2	3	4	5	
คำอธิบาย :	การจัดการความรู้ (Knowledge Management: KM) คือ การรวบรวม สร้าง จัดระเบียบ แลกเปลี่ยน และประยุกต์ใช้ความรู้ในองค์กร โดยพัฒนาระบบจากข้อมูลไปสู่สารสนเทศเพื่อให้เกิดความรู้และปัญญา รวมทั้งเพื่อประโยชน์ในการนำไปใช้และเกิดการเรียนรู้ในองค์กร นพ.วิจารณ์ พานิช ได้ให้ความหมายของคำว่า “การจัดการความรู้” ไว้คือ เครื่องมือ เพื่อบรรลุเป้าหมายอย่างน้อย 4 ประการ ไปพร้อม ๆ กัน ได้แก่ <ol style="list-style-type: none"> 1. บรรลุเป้าหมายของงาน 2. บรรลุเป้าหมายการพัฒนาคน 3. บรรลุเป้าหมายการพัฒนาองค์กรไปเป็นองค์กรแห่งการเรียนรู้ และ 4. บรรลุความเป็นชุมชน เป็นหมู่คณะ ความเอื้ออาทรระหว่างกันในการทำงาน กระบวนการจัดการความรู้ ประกอบด้วย 7 ขั้นตอน ได้แก่ (1) การบ่งชี้ความรู้ (2) การสร้างและแสวงหาความรู้ (3) การจัดการความรู้ให้เป็นระบบ (4) การประมวลและกลั่นกรองความรู้ (5) การเข้าถึงความรู้ (6) การแบ่งปันแลกเปลี่ยนความรู้ (7) การเรียนรู้ กองส่งเสริมสถาบันครอบครัว ดำเนินการจัดการความรู้ เรื่อง การจัดทำคู่มือการตรวจข้อบังคับก่อนประกาศราชกิจจานุเบกษา													



ประเด็นยุทธศาสตร์/ภารกิจหลัก	เป้าประสงค์	ผู้รับผิดชอบ	ตัวชี้วัด	เป้าหมาย (ร้อยละ) ปี 2566	ข้อมูลพื้นฐาน (Baseline data)					หมายเหตุ
					2563	2564	2565	1	2	
เกณฑ์การให้คะแนน :										
ระดับคะแนน										
1 มีกระบวนการวิเคราะห์และคัดเลือกองค์ความรู้ พร้อมระบุเหตุผลของการเลือกองค์ความรู้ และจัดทำแผนการจัดการความรู้ของหน่วยงาน										
2 มีการดำเนินการตามแผนการจัดการความรู้ ร้อยละ 50										
3 มีการดำเนินการตามแผนการจัดการความรู้ ร้อยละ 80										
4 - มีการดำเนินการตามแผนการจัดการความรู้ ร้อยละ 100 - มีการนำองค์ความรู้ที่ได้จากการจัดการความรู้ไปใช้ในการปฏิบัติงานจริงและเผยแพร่										
5 มีการส่งผลงานเข้าประกวดรางวัลสุดยอดการจัดการความรู้เพื่อการพัฒนา (KM Awards)										
สูตรการคำนวณ :	<input checked="" type="checkbox"/> ขั้นตอน (Milestone: M) <input type="checkbox"/> ช่วง: ผลการดำเนินงานยิ่งมกยิ่งดี (Range: R) <input type="checkbox"/> ช่วงและเทียบตามบัญญัติไตรยางค์ (R - A) <input type="checkbox"/> ระดับ (Level: L) <input type="checkbox"/> อันดับ: ผลการดำเนินงานยิ่งน้อยยิ่งดี (Rating: RT) <input type="checkbox"/> อันดับและเทียบตามบัญญัติไตรยางค์ (RT - A) <input type="checkbox"/> Hybrid ใช้สูตร..... <input type="checkbox"/> โครงการ/แผนงาน									
เงื่อนไข :										
รายละเอียดข้อมูลพื้นฐาน :										
แหล่งข้อมูล/วิธีการจัดเก็บข้อมูล :	1. แหล่งข้อมูล : ข้อมูลการดำเนินงานกิจกรรมการจัดการความรู้ตามแผนการจัดการความรู้ ปี 2566 2. วิธีการจัดเก็บข้อมูล : รวบรวมข้อมูลจากรายงานการประชุมคณะทำงานพัฒนาระบบบริหารจัดการความรู้ และสรุปรายงานผลการดำเนินงานตามแผนการจัดการความรู้ โดยคณะทำงานพัฒนาระบบบริหารจัดการความรู้ของ กสศ. และผู้ที่เกี่ยวข้อง									
ผู้กำกับดูแลตัวชี้วัด :	นางกัญญา พนอนุคุณมสุข	ตำแหน่ง	ผู้อำนวยการกองส่งเสริมสถาบันครอบครัว	เบอร์ติดต่อ	0 2659 6712					
ผู้จัดเก็บข้อมูล :	นางอารณ อ่ำไพจิตร	ตำแหน่ง	ผู้อำนวยการกลุ่มเสริมสร้างหลักประกันความมั่นคงของครอบครัว	เบอร์ติดต่อ	0 2659 6722					
หมายเหตุ :	นางสาวอรณิชา สวัสดิ์	ตำแหน่ง	นักพัฒนาสังคมปฏิบัติการ	เบอร์ติดต่อ	0 2659 6723					

รายละเอียดตัวชี้วัดตามคำรับรองการปฏิบัติราชการของหน่วยงาน กรมกิจการสตรีและสถาบันครอบครัว														
ประเด็นยุทธศาสตร์/ภารกิจหลัก	เป้าประสงค์	ผู้รับผิดชอบ	ตัวชี้วัด	น้ำหนัก (ร้อยละ)	เป้าหมาย ปี 2566	ข้อมูลพื้นฐาน (Baseline data)		เกณฑ์การให้คะแนน			หมายเหตุ			
						2563	2564	2565	1	2		3	4	5
มิติที่ 4 มิติด้านการพัฒนาองค์กร น้ำหนัก ร้อยละ 20														
ตัวชี้วัดที่ 8 ตัวชี้วัดความสำเร็จของการพัฒนาองค์กร น้ำหนัก ร้อยละ 10														
การพัฒนาระบบบริหารพัฒนาองค์กรตามหลักธรรมาภิบาล	มีระบบราชการ 4.0 ที่มีคุณภาพ	กพร.	4.2 ระดับความสำเร็จของการดำเนินการตามเกณฑ์คุณภาพการบริหารจัดการภาครัฐ (PMQA) (เฉพาะหน่วยงานที่เป็นเจ้าภาพหลักในแต่ละหมวดของ PMQA ภาพรวมระดับกรม)	10	5	4.34	1.83	5	1	2	3	4	5	
คำอธิบาย :	<p>การพัฒนาคุณภาพการบริหารจัดการภาครัฐ (Public Sector Management Quality Award : PMQA) เป็นกรอบการบริหารจัดการองค์การ ที่สำนักงาน ก.พ.ร. ได้ส่งเสริมและสนับสนุนให้ส่วนราชการนำไปใช้ในการประเมินองค์การด้วยตนเองที่ครอบคลุมภาพรวมในทุกมิติเพื่อยกระดับคุณภาพการบริหารจัดการให้เทียบเท่ามาตรฐานสากล โดยมุ่งเน้นให้หน่วยงานราชการปรับปรุงองค์การอย่างรอบด้านและอย่างต่อเนื่องครอบคลุมทั้ง 7 หมวด คือ หมวด 1 การนำองค์การ หมวด 2 การวางแผนเชิงยุทธศาสตร์ หมวด 3 การให้ความสำคัญกับผู้รับบริการและผู้มีส่วนได้ส่วนเสีย หมวด 4 การวัดการวิเคราะห์ และการจัดการความรู้ หมวด 5 การมุ่งเน้นทรัพยากรบุคคล หมวด 6 การมุ่งเน้นระบบการปฏิบัติงาน หมวด 7 ผลลัพธ์การดำเนินงาน ทั้งนี้ การขับเคลื่อนแผนพัฒนาองค์กรของ สค. ขับเคลื่อนผ่านกลไกคณะกรรมการพัฒนาองค์กรรายหมวด โดยมีกองที่เป็นเจ้าภาพหลักในการรับผิดชอบแต่ละหมวด ดังนี้</p> <ul style="list-style-type: none"> กพร. ตสท. ศจท. เป็นเจ้าภาพ หมวด 1 กยผ. เป็นเจ้าภาพ หมวด 2 กสพ. และ กคอ. เป็นเจ้าภาพ หมวด 3 กยผ. กพร. เป็นเจ้าภาพ หมวด 4 สค. เป็นเจ้าภาพ หมวด 5 กสค. เป็นเจ้าภาพ หมวด 6 กองและเทียบเท่า เป็นเจ้าภาพ หมวด 7 													



ประเด็นยุทธศาสตร์/ภารกิจหลัก	เป้าประสงค์	ผู้รับผิดชอบ	ตัวชี้วัด	น้ำหนัก (ร้อยละ)	เป้าหมาย ปี 2566	ข้อมูลพื้นฐาน (Baseline data)			เกณฑ์การให้คะแนน					หมายเหตุ										
						2563	2564	2565	1	2	3	4	5											
เกณฑ์การให้คะแนน :													เกณฑ์การให้คะแนน											
ระดับคะแนน																								
1 มีแผนพัฒนาองค์กรรายหมวดที่รับผิดชอบ																								
2 ความสำเร็จในการขับเคลื่อนการดำเนินงานตามแผนพัฒนาองค์กรรายหมวดที่รับผิดชอบ ร้อยละ 60																								
3 ความสำเร็จในการขับเคลื่อนการดำเนินงานตามแผนพัฒนาองค์กรรายหมวดที่รับผิดชอบ ร้อยละ 70																								
4 ความสำเร็จในการขับเคลื่อนการดำเนินงานตามแผนพัฒนาองค์กรรายหมวดที่รับผิดชอบ ร้อยละ 80																								
5 ความสำเร็จในการขับเคลื่อนการดำเนินงานตามแผนพัฒนาองค์กรรายหมวดที่รับผิดชอบ ร้อยละ 90																								
สูตรการคำนวณ : <input type="checkbox"/> ขั้นตอน (Milestone: M) <input type="checkbox"/> ช่วง: ผลการดำเนินงานยิ่งมกยิ่งดี (Range: R) <input type="checkbox"/> ช่วงและเทียบตามบัญญัติไตรยางค์ (R - A) <input checked="" type="checkbox"/> ระดับ (Level: L) <input type="checkbox"/> อันดับ: ผลการดำเนินงานยิ่งน้อยยิ่งดี (Rating: RT) <input type="checkbox"/> อันดับและเทียบตามบัญญัติไตรยางค์ (RT - A) <input type="checkbox"/> Hybrid ใช้สูตร..... <input type="checkbox"/> โครงการ/แผนงาน																								
เงื่อนไข :																								
รายละเอียดข้อมูลพื้นฐาน :																								
แหล่งข้อมูล/วิธีการจัดเก็บข้อมูล :																								
1. แหล่งข้อมูล : หน่วยงานที่เกี่ยวข้องภายใน สค. ข้อมูลจากการดำเนินงานตามแผนพัฒนาองค์กรรายหมวด																								
2. วิธีการจัดเก็บข้อมูล : รวบรวมข้อมูลจากรายงานการประชุมและสรุปรายงานผลการดำเนินงานตามแผนพัฒนาองค์กรรายหมวด																								
ผู้กำกับดูแลตัวชี้วัด :													นางกุสุมา พนออนุดมสุข			ตำแหน่ง			ผู้อำนวยการกองส่งเสริมสถาบันครอบครัว			เบอร์ติดต่อ 0 2659 6712		
ผู้จัดเก็บข้อมูล :													นางสาวอภิญญา เจริญฉ่ำ			ตำแหน่ง			ผู้อำนวยการกลุ่มมาตรการและกลไก			เบอร์ติดต่อ 0 2659 6714		
หมายเหตุ :													นางสาววิริตรา นิมทอง			ตำแหน่ง			นักพัฒนาสังคมชำนาญการ			เบอร์ติดต่อ 0 2659 6715		